

UCHWAŁA Nr II/7/14
RADY GMINY WARLUBIE
z dnia 18 grudnia 2014 r.

sprawie przyjęcia Planu Odnowy Miejscowości Lipinki i jego zatwierdzenia

Na podstawie art. 18 ust. 2 pkt 6 ustawy z dnia 8 marca 1990 r. o samorządzie gminnym (Dz.U. z 2013 r. poz. 594, 645 i 1318 oraz z 2014 r. poz. 379 i 1072) oraz § 10 ust.2 pkt 2 lit. a i b rozporządzenia Ministra Rolnictwa i Rozwoju Wsi z dnia 14 lutego 2008 r. w sprawie szczegółowych warunków i trybu przyznawania pomocy finansowej w ramach działania „Odnowa i rozwój wsi” objętego Programem Rozwoju Obszarów Wiejskich na lata 2007 – 2013 (Dz.U. z 2008 r., Nr 38, poz. 220, z 2010 r. Nr 65, poz. 417 i Nr 162, poz. 1092 oraz z 2012 poz. 134) uchwała się, co następuje:

§ 1. Przyjmuje się i zatwierdza Plan Odnowy Miejscowości Lipinki w brzmieniu załącznika do niniejszej uchwały.

§ 2. Traci moc uchwała Nr XVIII/140/12 Rady Gminy Warlubie z dnia 5 września 2012 r. w sprawie przyjęcia Planu Odnowy Miejscowości Lipinki na lata 2009 – 2015.

§ 3. Wykonanie uchwały powierza się Wójtowi Gminy Warlubie.

§ 4. Uchwała wchodzi w życie z dniem podjęcia.

PRZEWODNICZĄCA
Rady Gminy
Wanda Wolan
Wanda Wolan

Załącznik do uchwały Rady Gminy Warlubie
Nr II/7/14 z dnia 18 grudnia 2014 r. w sprawie
przyjęcia Planu Odnowy Miejscowości Lipinki i jego
zatwierdzenia

Plan Odnowy Miejscowości Lipinki

na lata 2009 – 2020



GMINA WARLUBIE

Warlubie, grudzień 2014 r.

Spis treści

Wstęp	5
1. Charakterystyka miejscowości	
1.1. Położenie	6
1.2. Rys historyczny Lipinek	6
1.3. Przestrzenna struktura miejscowości	7
2. Inwentaryzacja zasobów służących odnowie miejscowości	
2.1. Zasoby przyrodnicze.....	8
2.2. Dziedzictwo kulturowe.....	8
2.3. Obiekty i tereny.....	9
2.4. Infrastruktura społeczna	
2.4.1. Ludność	9
2.4.2. Oświata	10
2.4.3. Bezpieczeństwo publiczne	10
2.4.4. Kultura	10
2.5. Infrastruktura techniczna	
2.5.1. Sieć wodociągowa	11
2.5.2. Kanalizacja i oczyszczanie ścieków	11
2.5.3. Utylizacja odpadów stałych	11
2.5.4. Energetyka	11
2.5.5. Telekomunikacja	11
2.5.6. Internet	11
2.5.7. Komunikacja	11
2.6. Gospodarka i rolnictwo	
2.6.1. Działalność gospodarcza	12
2.6.2. Rolnictwo	12
2.7. Kapitał społeczny i ludzki.....	13
3. Ocena mocnych i słabych stron miejscowości	
3.1. Analiza SWOT miejscowości Lipinki.....	13
4. Opis planowanych zadań inwestycyjnych i przedsięwzięć aktywizujących społeczność lokalną	
4.1. Cel planu.....	14
4.2. Misja rozwoju Lipinek	14
4.3. Zadania, projekty i ich uzasadnienie	15
4.4. Harmonogram realizacji	18
4.5. Finanse projektów	18
4.6. Zarządzanie wykonaniem Planu.....	19
5. Opis i charakterystyka obszarów o szczególnym znaczeniu dla zaspokojenia potrzeb mieszkańców.....	19

Wstęp

Plan Odnowy Miejscowości (POM) jest jednym z najważniejszych elementów odnowy wsi, jej rozwoju oraz poprawy warunków pracy i życia mieszkańców. Sporządzenie i uchwalenie takiego dokumentu stanowi niezbędny warunek przy aplikowaniu o środki finansowe w ramach „Programu Rozwoju Obszarów Wiejskich 2007 – 2013”, Oś 3 – Odnowa i rozwój wsi, jak również stanowić będzie wytyczne dla władz Gminy Warlubie przy opracowaniu kierunków rozwoju sołectwa i miejscowości Lipinki.

Celem działania „Odnowa i rozwój wsi” jest poprawa jakości życia na obszarach wiejskich poprzez zaspokojenie potrzeb społecznych i kulturalnych mieszkańców wsi oraz promowanie obszarów wiejskich. Działanie umożliwi rozwój tożsamości społeczności wiejskiej, zachowanie dziedzictwa kulturowego i specyfiki obszarów wiejskich oraz wpłynie na wzrost ich atrakcyjności turystycznej i inwestycyjnej.

W ramach działania pomocą finansową zostaną objęte projekty dotyczące:

- 1) budowy, przebudowy, remontu lub wyposażenia obiektów:
 - pełniących funkcje publiczne, społeczno – kulturalne, rekreacyjne i sportowe,
 - służących promocji obszarów wiejskich, w tym propagowaniu i zachowaniu dziedzictwa historycznego, tradycji, sztuki oraz kultury,
- 2) kształtowania obszaru przestrzeni publicznej;
- 3) budowy remontu lub przebudowy infrastruktury związanej z rozwojem funkcji turystycznych, sportowych lub społeczno – kulturalnych;
- 4) zakupu obiektów charakterystycznych dla tradycji budownictwa w danym regionie, w tym budynków będących zabytkami, z przeznaczeniem na cele publiczne;
- 5) odnawiania, eksponowania lub konserwacji lokalnych pomników historycznych, budynków będących zabytkami lub miejsc pamięci;
- 6) kultywowania tradycji społeczności lokalnej oraz tradycyjnych zawodów.

Obszarem realizacji Planu Odnowy Miejscowości Lipinki jest obszar miejscowości i sołectwa Lipinki.

Niniejsze opracowanie zawiera charakterystykę miejscowości, inwentaryzację zasobów służącą ujęciu stanu rzeczywistego, analizę SWOT czyli mocne i słabe strony, planowane kierunki rozwoju, przedsięwzięcia wraz z harmonogramem działań i szacunkowym kosztorysem, ze wskazaniem źródła finansowania.

Plan Odnowy Miejscowości Lipinki to dokument, który określa strategię działań w sferze społeczno – gospodarczej na lata 2009 – 2018. Podstawą opracowania planu jest „Strategia Rozwoju Gminy Warlubie na lata 2007 – 2013” przyjęta uchwałą Rady Gminy nr XII/60/07 z dnia 29 listopada 2007 r.

Niniejszy plan jest planem otwartym, stwarzającym możliwość aktualizacji w zależności od potrzeb społecznych i uwarunkowań finansowych. Oznacza to, że mogą być dopisywane nowe zadania, a także to, że może zmienić się kolejność ich realizacji w zależności od uruchomienia i dostępu do funduszy UE. Zapisy zawarte w niniejszym Planie spełniają warunek zgodności z zapisami zawartymi

w

dokumentach dotyczących rozwoju gminy „Studium uwarunkowań i kierunków zagospodarowania przestrzennego Gminy Warlubie” z 2004 r., „Strategią Rozwoju Gminy Warlubie na lata 2007 – 2013” z 2007 r. oraz zapisami strategii „Narodowego Planu Rozwoju na lata 2007 – 2013” z 2005 r. Cele i zadania określone w Planie są wewnętrznie spójne, a ich osiągnięcie i realizacja nie powoduje negatywnych skutków dla osiągnięcia celów i realizacji zadań strategii wyższego rzędu.

1. Charakterystyka miejscowości

1.1. Położenie

Sołectwo Lipinki jest największym i jednym z 9. wyodrębnionych w podziale administracyjnym Gminy Warlubie, położonej w północnej części województwa kujawsko – pomorskiego, w powiecie świeckim. Miejscowość Lipinki leży ok. 11 km na północny zachód od Warlubia, ok. 10 km na zachód od Nowego i 30 km na północ od Grudziądza oraz ok. 10 km na północny zachód od „węzła Warlubie” autostrady A1. Miejscowość i sołectwo oddalone są od głównych szlaków komunikacyjnych (dróg i kolei).

Gmina obejmuje obszar ok. 201 km², zamieszkiwana jest przez ok. 6500 mieszkańców. W skład gminy wchodzi 9 miejscowości sołeckich: Bąkowo, Buśnia, Bzowo, Krusze, Płochocin, Płochocinek, Lipinki, Warlubie, Wielki Komorsk.

Etnicznie sołectwo (jak i cała gmina) należy do regionu Kociewie.

1.2. Rys historyczny Lipinek¹

Rok 1597 jest pierwszą pisemną datą powstania osady Lipinki, położonej w Borach Tucholskich. Początkowo nazywane były Lipieniek, Lipieńki lub Lipienki. W czasach zaboru pruskiego mówiono Liping, Lippink. Dopiero w 1850 roku wieś otrzymała dzisiejszą nazwę: Lipinki.

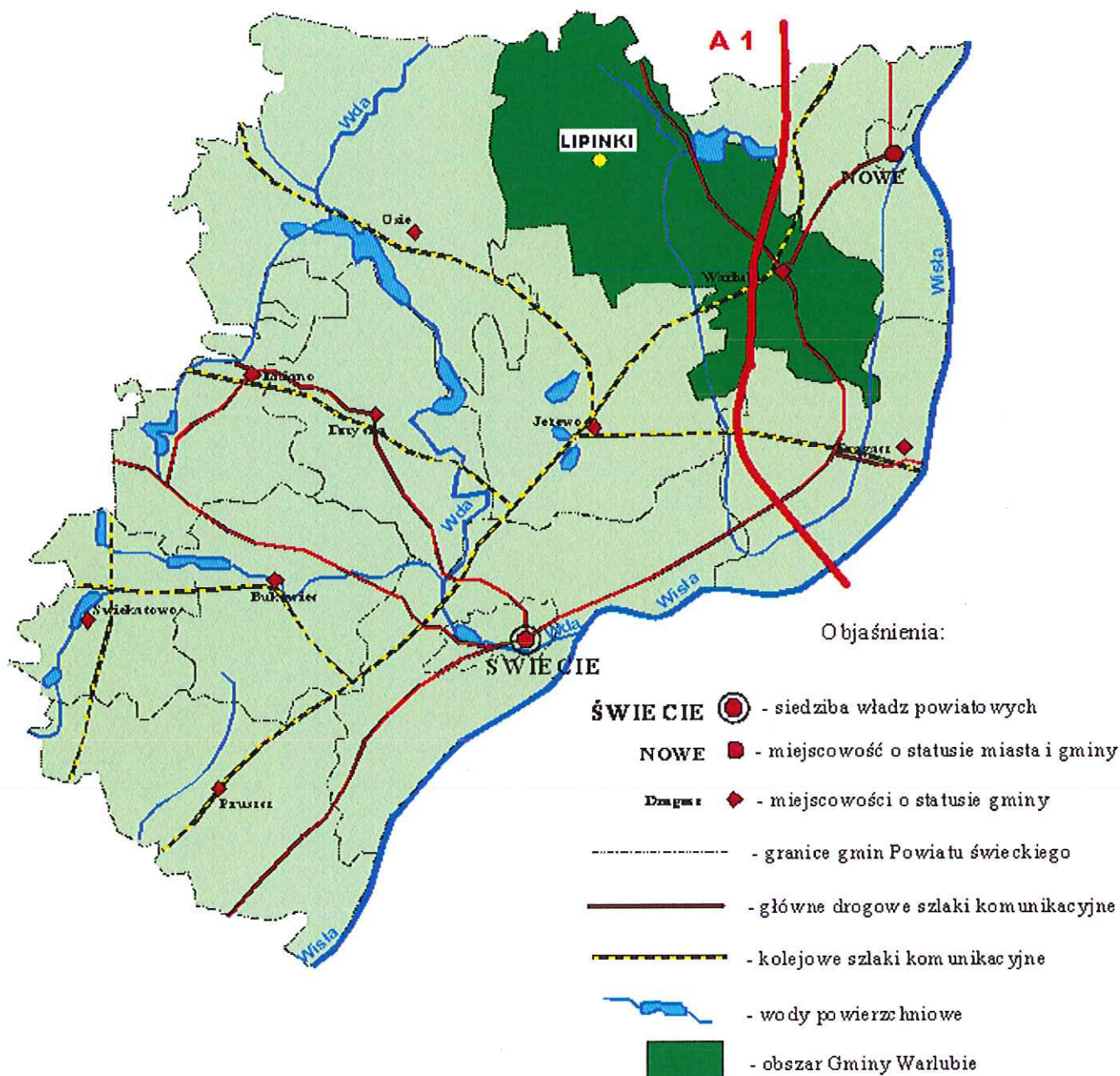
Pierwsza wzmianka o osadzie zawarta jest w protokole wizytacji parafii przez Jego Ekscelencję Księdza Biskupa Hieronima Rozrażewskiego (powołanego przez króla Stefana Batorego na biskupstwo włocławskie w 1581 roku). Ks. Biskup przebywał w Osiu, aby poświęcić nowy kościół i zająć się bierzmowaniem. W protokole tym czytamy: "Lipieniek - wieś nowo założona (lokowana) niepewne jest ile powinni się opłacać. Oberżysta płaci jedną miarę (szaflik) zboża".

W protokole brak danych o ilości mieszkańców. Jednak istnienie oberżysty musiało skupiać jakąś grupę ludzi, można więc przypuszczać, że osada powstała kilka, może kilkanaście lat wcześniej. Została ona przyłączona do parafii Osie (weszła w skład starostwa świeckiego). Wieś musiała powstać po roku 1565, gdyż w przeprowadzonej w tym roku "lustracji dóbr królewskich" wsi Ossiei (Osie), nie wymieniono osady Lipinki.

Obecnie Sołectwo Lipinki obejmuje obszar 1275 ha, a jego głównymi osiami rozwoju są przetwórstwo drewna, handel i przemysł piekarniczy. Poza tym, społeczność od zawsze słynęła ze współpracy i w obliczu wspólnego celu potrafiła skonsolidować swoje działania. Ponadto, sołectwo

¹ www.splipinki.phg.pl

należy do najbardziej zadbanej i estetycznej w gminie, co nie jest bez znaczenia, mając na względzie rozwój gałęzi turystycznej gospodarki.



Powyższa mapa ukazuje Gminę Warlubie na tle powiatu świeckiego oraz położenie miejscowości Lipinki.

1.3. Przestrzenna struktura miejscowości

Zgodnie ze Studium Uwarunkowań i Kierunków Zagospodarowania Przestrzennego Gminy Warlubie obszar potencjalnych koncentracji **Obszar rolniczo-rekreacyjny C** – położony zarówno w granicach Wdeckiego Parku Krajobrazowego jak i Obszaru Chronionego Krajobrazu Wschodniego Borów Tucholskich, dla którego ustala się m.in.:

- wieś solecką Lipinki (jednostka uzupełniająca ośrodek gminny) jako miejsce koncentracji mieszkalnictwa, usług podstawowych i działalności produkcyjno-usługowej związanej z funkcją obszaru,

- dążenie do wykreowania wsi Lipinki, jako jednostki osadniczej o dominującej funkcji rekreacyjno - wypoczynkowej,
- adaptację istniejącej zabudowy mieszkaniowej, siedliskowej i produkcyjno- usługowej z możliwością jej rozbudowy i przebudowy, zgodnie z funkcją obszaru,
- lokalizację nowego zainwestowania zgodnie z funkcją obszaru w terenach zwartej zabudowy wsi Lipinki i w granicach potencjalnych terenów rozwojowych,
- dążenie do realizacji nowej zabudowy mieszkaniowej i rekreacyjno-wypoczynkowej na działkach o powierzchni min. 800 m²,
- zachowanie funkcji rolniczej z ukierunkowaniem na rolnictwo ekologiczne,

Dominantą przestrzenną miejscowości Lipinki jest kościół parafialny umiejscowiony po prawej stronie na trasie Warlubie – Stara Huta. W samej miejscowości znajduje się kilka otwartych wspólnych przestrzeni. Należy wymienić teren sportowy przy szkole, a także plac przed budynkiem Domu Kultury. Elementem charakterystycznym dla miejscowości Lipinki jest układ zabudowy, gdzie oś komunikacyjna skupia zabudowę wsi. W ostatnich latach miejscowość, w związku ze znacznym wzrostem liczby mieszkańców, bardzo się rozbudowała. Ciągłe rozwija się zabudowa indywidualna, pokrywając coraz większą część miejscowości. Nowa zabudowa skupia się głównie na oddalonym od centrum terenach innych miejscowości wchodzących w skład sołectwa Lipinki.

1. Inwentaryzacja zasobów służących odnowie miejscowości

2.1. Zasoby przyrodnicze

Gmina Warlubie obfituje w szereg zasobów przyrodniczych, które z uwagi na ich znaczne walory przyrodniczo-krajobrazowe i często unikatowe typy środowiska objęte zostały różnymi formami ochrony. W granicach gminy położone są dwa rezerваты „Kuźnica” –rezerwat leśny i „Osiny” – rezerwat torfowiskowy. Zachodnia część gminy leży w granicach Wdeckiego Parku Krajobrazowego, a wschodnia część gminy położona jest w granicach Zespołu Parków Krajobrazowych Chełmińskiego i Nadwiślańskiego. Centralna część gminy położona jest w obrębie Obszaru Chronionego Krajobrazu Wschodniego Borów Tucholskich,

Część Warlubia znajduje się na terenie Zespołu Parków Krajobrazowych Chełmińskiego i Nadwiślańskiego.

W granicach gminy występują również pomniki przyrody ujęte w rejestrze Wojewódzkiego Konserwatora Przyrody, głównie w postaci pojedynczych drzew lub alei drzew oraz użytki ekologiczne, reprezentowane zasadniczo przez bagna. Aleja dębowa znajduje się na przy ulicy Bąkowskiej w Warlubiu.

2.2. Dziedzictwo kulturowe

Na terenie gminy obowiązują następujące strefy ochrony konserwatorskiej:

- **Strefa „A”** - Strefa pełnej ochrony konserwatorskiej obejmująca obszary szczególnie wartościowe, do bezwzględного zachowania. Wszystkie prace w obrębie strefy powinny być uzgadniane z Wojewódzkim Konserwatorem Zabytków.

- **Strefa "B"** - Strefa ochrony konserwatorskiej obejmująca obszar podlegający rygorom w zakresie utrzymania zasadniczych elementów istniejącej substancji o wartościach kulturowych oraz charakteru w skali nowej zabudowy. Uzgadniane z Wojewódzkim Konserwatorem Zabytków powinny być przebudowy obiektów zabytkowych, lokalizacje nowych obiektów, korekty układu przestrzennego.
- **Strefa "C"** - Strefa ochrony ekspozycji. Obejmuje obszar stanowiący zabezpieczenie właściwego eksponowania zespołu zabytkowego, głównie oznacza tereny wyłączone spod zabudowy lub określa jej nieprzekraczalne gabaryty. Uzgadniane z Wojewódzkim Konserwatorem Zabytków na etapie sporządzenia miejscowego planu zagospodarowania przestrzennego tj. całkowite wyłączenie spod zabudowy lub określenie intensywności i nieprzekraczalnych gabarytów.

2.3. Obiekty i tereny

W granicach miejscowości Lipinki znajdują się obiekty zabytkowe i tereny rekreacyjne. Wśród obiektów zabytkowych na szczególną uwagę zasługuje:

- Kościół Parafialny p.w. Maryi Wspomożenia Wiernych

2.4. Infrastruktura społeczna

2.4.1. Ludność

Liczbę mieszkańców wg stanu na dzień 30 czerwca 2009 r. przedstawia poniższe zestawienie:

<i>Sołectwo Lipinki, w tym:</i>	<i>Ilość mieszkańców, w tym:</i>		<i>Ogółem:</i>	<i>Sołectwo Lipinki ogółem:</i>	<i>Gmina Warlubie ogółem:</i>
	<i>kobiety</i>	<i>mężczyźni</i>			
Blizawy	15	20	35	817	6523
Borsukowo	2	2	4		
Borowy Młyn	2	3	5		
Ciemny Las	4	7	11		
Grabowa Góra	4	4	8		
Jeżewnica	2	3	5		
Kuźnica	3	3	6		
Lipinki	254	227	481		
Mątaszek	38	41	79		
Nowa Huta	2	1	3		
Przewodnik	17	14	31		
Rybno	4	8	12		
Rynków	1	3	4		
Stara Huta	23	24	47		
Średnia Huta	29	31	60		
Zamczyska	14	12	26		

Źródło: Urząd Stanu Cywilnego w Warlubiu

Jak wynika z powyższego zestawienia, Sołectwo Lipinki stanowi pod względem ludnościowym 12,52 % całej społeczności Gminy. W stosunku kobiety (K) – mężczyźni (M) przeważają kobiety (K: 414 – M: 403). Największą liczebnie wsią są Lipinki, a najmniejszą Nowa Huta.

Struktura ludności Sołectwa Lipinki:

<i>Sołectwo Lipinki, w tym:</i>	<i>0 – 17 lat</i>	<i>18 – 59 lat</i>	<i>60 ></i>	<i>Ogółem</i>
Blizawy	6	25	4	35
Borsukowo	2	2	0	4
Borowy Młyn	0	4	1	5
Ciemny Las	1	9	1	11
Grabowa Góra	2	4	2	8
Jeżewnica	1	4	0	5
Kuźnica	1	5	0	6
Lipinki	104	308	69	481
Mątaszek	20	56	3	79
Nowa Huta	0	3	0	3
Przewodnik	4	22	5	31
Rybno	2	8	2	12
Rynków	2	2	0	4
Stara Huta	6	29	12	47
Średnia Huta	12	36	12	60
Zamczyska	10	12	4	26

Źródło: Urząd Stanu Cywilnego w Warlubiu, stan na 30.06.2009 r.

Powyższa tabela ujmuje wiek produkcyjny w populacji sołectwa. Jak wynika z zestawienia, największa miejscowość posiada również największy potencjał ludzi w wieku przedprodukcyjnym. Niestety, trend migracyjny wskazuje na odpływ „rąk do pracy” z terenu sołectwa. Jak w całej Polsce, tak i w sołectwie Lipinki, zauważa się powolny lecz systematyczny wzrost liczby ludzi w wieku poprodukcyjnym. Jest to niepokojąca perspektywa ludnościowa i gospodarcza dla terenu sołectwa.

2.4.2. Oświata

Na terenie sołectwa funkcjonuje Publiczna Szkoła Podstawowa w Lipinkach z oddziałem przedszkolnym w strukturze. Młodzież gimnazjalna dowożona jest do Zespołu Szkół w Warlubiu.

Gmina nie posiada struktur szkolnictwa ponadgimnazjalnego.

2.4.3. Bezpieczeństwo publiczne

W zakresie ochrony przeciwpożarowej na terenie sołectwa działa jednostka ochotniczej straży pożarnej.

2.4.4. Kultura:

W Lipinkach mieści się siedziba filii Gminnej Biblioteki Publicznej w Warlubiu. Poniższa tabela przedstawia dane na dzień 31.12.2007 r.:

	<i>Lipinki</i>	<i>Wielki Komorsk</i>	<i>Warlubie</i>	<i>Razem</i>
Ilość wolaminów	8012	9206	18137	35355
Wypożyczenia	1086	1835	2816	5737
Ilość czytelników	147	206	309	662

Zródło: GBP Warlubie

W Lipinkach znajduje się Wiejski Dom Kultury, będący częścią nowopowstałego Gminnego Ośrodka Kultury, Promocji i Rekreacji w Warlubiu, gdzie skupia się życie kulturalne społeczności sołeckiej oraz odbywają się uroczystości gminne.

Sołectwo Lipinki posiada wiele zabytkowych budynków:

- budynek kościoła p.w. Maryi Wspomożenia Wiernych z pocz. XX w. w Lipinkach;
- wiele budynków murowanych z końca XIX w. w Lipinkach i okolicznych wsiach;
- budynki drewniane z XIX w. w Lipinkach i okolicznych wsiach.

2.5. Infrastruktura Techniczna

2.5.1. Sieć wodociągowa

Na terenie sołectwa funkcjonuje hydrofornia. W sołectwie funkcjonuje 12,5 km czynnej sieci wodociągowej i 15,72 km przyłączy do gospodarstw domowych.

2.5.2. Kanalizacja i oczyszczanie ścieków

Sołectwo Lipinki nie jest skanalizowane sieciowo lecz gospodarstwa posiadają przydomowe oczyszczalnie ścieków oraz dotychczasowe zbiorniki asenizacyjne, z koniecznością opróżniania.

2.5.3. Utylizacja odpadów stałych

Odpady komunalne z obszaru sołectwa są wywożone przez Przedsiębiorstwo Usług Miejskich w Nowem i Zakład Wielobranżowy WIAZAR z Wielkiego Komorska, na wysypisko w Warlubiu. Sołectwo wyposażone jest w zestawy pojemników na segregację odpadów stałych: szkło i tworzywo sztuczne.

2.5.4. Energetyka

Wyposażenie gospodarstw domowych w instalację elektryczną wynosi 100%. Sołectwo jest obsługiwane przez firmę ENEA S.A., Rejonowy Zakład Energetyczny w Nowem nad Wisłą.

2.5.5. Telekomunikacja

Sołectwo Lipinki, tak jak cała Gmina, obsługiwane jest przez Rejon Telekomunikacji Polskiej S.A. w Świeciu n/W oraz NETIA S.A. Ponadto w powszechnym użyciu są telefony telefonii komórkowej.

2.5.6. Internet

Sołectwo Lipinki znajduje się w zasięgu dostępu do usługi internetowej Kujawsko – Pomorskiej Sieci Informatycznej Sp. z o.o. - drogą radiową.

2.5.7. Komunikacja

Przez teren sołectwa Lipinki przebiegają drogi:

- wojewódzkie nr: 214 (Warlubie – Łeba), 238 (Warlubie – Osie);

- powiatowe: 030201C (Lipinki – Stara Huta), 030202C (Lipinki), 030203C (Lipinki – Średnia Huta), 030204C (Zamczyska – Ciemny Las), 1204C (Osiek – Jeżewo), 1205C (Krzewiny – Średnia Huta);
- gminne: łączna długość w sołectwie – 75 km, w tym 15,42 km skategoryzowane;
Sołectwo Lipinki jest skomunikowane przez przewoźnika prywatnego – „ŻANA” z Warlubia.

2.6. Gospodarka i rolnictwo

2.6.1. Działalność gospodarcza

Na terenie sołectwa Lipinki funkcjonują zakłady usługowe:

- zakłady usług leśnych – firmy jednoosobowe;
- piekarnia;
oraz firmy sektora handlowego.

2.6.2 Rolnictwo

Największą powierzchnię w gminie zajmują użytki leśne, które stanowią ok. 56% obszaru gminy.

Użytkowanie gruntów w gminie Warlubie:

Powierzchnia Gminy ogółem w ha	2006 r.						Lasy ha
	Użytki rolne	Grunty orne	Sady	Łąki	pastwiska	nieużytki	
	ha	ha	ha	ha	ha	ha	
20 105	8950	5240	111	2697	526	152	11530

Źródło: UG Warlubie

Wielkość gospodarstw:

Powierzchnia	1 – 5 ha	6 – 10 ha	10 – 15 ha	16 i więcej ha	Ogółem
Liczba gospodarstw	738	113	56	80	987

Źródło: UG Warlubie, stan na 31.12.2006 r.

Na terenie gminy Warlubie przeważają mady (35% użytków rolnych), następnie gleby rdzawe (22% użytków rolnych) i brunatne wylugowane (20% użytków rolnych). Naturalnym zbiorowiskiem roślin jest bór z przewagą sosny zwyczajnej. W dolinach i zagłębieniach Doliny Maławy występują gleby mułowotorfowe i torfowe. 30% ogółu powierzchni użytków rolnych zajmują grunty klas III, około 46% grunty klas IV, natomiast 24% - grunty klas V, VI.

Sołectwo Lipinki posiada w przeważającej ilości obszary leśne, lecz ponadto występują obszary rolnicze, głównie w centralnej, północno – zachodniej i wschodniej części sołectwa. Użytki rolne sołectwa wynoszą 1210 ha, w tym: grunty orne – 485 ha, użytki zielone – 595 ha, nieużytki – 115 ha, grunty pod budynkami – 86 ha. Na ziemiach rolnych uprawia się głównie żyto, owies, łubin, mieszanki zbożowe, ziemniaki; bonitacja gleb – klasa V i VI.

Przeważającą część powierzchni leśnej stanowią lasy państwowe – Bory Tucholskie, administracyjnie należące do Nadleśnictwa Osie.

2.7. Kapitał społeczny i ludzki

Mieszkańcy Lipinek są osobami o dużej aktywności społecznej. Z ich inicjatywy realizowanych jest wiele przedsięwzięć o charakterze kulturalnym, sportowym czy religijnym. Są zaangażowani w życie miejscowości. Chętnie uczestniczą w organizacjach społecznych działających na terenie wsi. Niekwestionowanymi liderami są radni gminy, Sołtys oraz Rada Sołecka, członkowie OSP, członkinie Koła Gospodyń Wiejskich, członkowie Stowarzyszenia.

W celu zwiększenia zaangażowania większej grupy mieszkańców w życie społeczne wsi niezbędna jest ich większa integracja ze społecznością lokalną. Dotyczy to szczególnie osób, które w ostatnim czasie przybyły na teren miejscowości

3. Ocena mocnych i słabych stron miejscowości

3.1. Analiza SWOT sołectwa i miejscowości Lipinki:

A. SILNE STRONY – ATUTY SOŁECTWA I WSI LIPINKI:

- położenie sołectwa z dala od zanieczyszczeń i w otoczeniu Borów Tucholskich;
- zwarta zabudowa wsi Lipinki (łatwy i dobry przekaz informacji, większe bezpieczeństwo);
- charakter turystyczno – wypoczynkowy sołectwa;
- zintegrowane społeczeństwo;
- możliwość obcowania z kulturą w GOKPiR – Wiejskim Domu Kultury;

B. SŁABE STRONY – CZYNNIKI OGRANICZAJĄCE ROZWÓJ WSI I SOŁECTWA:

- słaba komunikacja z resztą Gminy i głównymi ośrodkami miejskimi;
- brak zagospodarowania wolnego czasu dla mieszkańców;
- słabo rozwinięta infrastruktura sportowa;
- utrzymujące się bezrobocie;
- bierność gospodarcza;
- rozdrobnienie gospodarstw rolnych na słabej ziemi według klas bonitacyjnych;

C. SZANSE – MOŻLIWOŚCI ROZWOJU WYNIKAJĄCE Z OTOCZENIA:

- sprzyjająca polityka regionalna, w tym adresowana do rozwoju obszarów wiejskich (polityka UE, kraju i władz wojewódzkich skierowana na wieś i region);
- promocja walorów turystycznych i kulturowych sołectwa (przyciągnięcie turystów – rozwój nowej gałęzi gospodarki);
- rozwój agroturystyki i innej działalności pozarolniczej (odchodzenie od drobnego rolnictwa, alternatywne źródła zarobkowania dla istniejących gospodarstw);
- produkowanie żywności ekologicznej na potrzeby gospodarstw agroturystycznych – proste przetwórstwo w celu uzyskania potraw regionalnych (promocja rodzimych produktów, stworzenie marki gminy);
- doksztalcenie społeczeństwa – szkolenia i kursy (podniesienie poziomu wielu rodzajów edukacji społecznej);

- osiedlanie się w okolicy przybyłej ludności z terenów Trójmiasta, Bydgoszczy, Poznania w celach turystyczno – krajoznawczych;

D. ZAGROŻENIA – CZYNNIKI NIESPRZYJAJĄCE WYNIKAJĄCE Z OTOCZENIA:

- migracja młodzieży do miast oraz za granicę (brak perspektyw rozwojowych, niskie zarobki);
- patologie społeczne oraz wzrastające zagrożenie uzależnień od alkoholu (zwiększające się różnice między grupami społecznymi);
- bezrobotni długotrwale (osoby, które nie chcą pracować bądź z wykształceniem podstawowym i niższym);
- izolowanie społeczne poprzez znaczną odległość od głównych szlaków komunikacyjnych Gminy Warlubie.

4. Opis planowanych zadań inwestycyjnych i przedsięwzięć aktywizujących społeczność lokalną

4.1. Cel Planu

Celem Planu Odnowy Miejscowości Lipinki, opracowanego na lata 2009 – 2015 jest próba:

- wykorzystania posiadanych zasobów;
- zagospodarowania wolnego czasu mieszkańcom;
- pielęgnowania tradycji lokalnych;
- aktywnej walki z bezrobociem;
- ukierunkowanie rozwoju sołectwa głównie w stronę rozbudowy zaplecza turystycznego Gminy.

Warunki życia na wsi nie dają mieszkańcom możliwości zagospodarowania wolnego czasu w dziedzinach sportu, kultury czy rozrywki. Poprawa wizerunku miejscowości przyczyni się do wzrostu atrakcyjności wsi oraz podniesie estetykę terenu. Pielęgnowanie tradycji i kultury ma na celu zachowanie wyjątkowości okolicy i spuścizny poprzednich pokoleń wśród świadomości mieszkańców. Istotnym problemem jest też uświadomienie właścicielom gospodarstw rolnych nowych rozwiązań i możliwości zarobkowania rozwijając gałąź gospodarki jaką jest agroturystyka oraz turystyka kwalifikowana². Stąd też potrzeba kompleksowego działania ograniczającego te niekorzystne zjawiska.

4.2. Misja rozwoju Lipinek:

„Wieś i sołectwo Lipinki – poprawa warunków życia społeczności lokalnej poprzez wykorzystanie jej potencjałów.”

² Turystyka kwalifikowana – to wspólne określenie rodzajów turystyki takich jak: piesza nizinna, piesza góraska oraz narciarska, turystyka kolarska, kajakowa, motorowa i żeglarska, aby wyróżnić tę grupę spośród tradycyjnych rodzajów turystyki. Turystyka kwalifikowana to najwyższa forma specjalizacji turystycznej. Uprawianie jej wymaga specjalnego przygotowania psychofizycznego, zahartowania na trudy, umiejętności zachowania się w środowisku naturalnym i w obiektach turystycznych, a w niektórych przypadkach potwierdzonej przez właściwe organizacje umiejętności posługiwania się sprzętem turystycznym, głównie lokomocyjnym (rowerem, żaglówką, nartami, sprzętem do nurkowania itp.), za: www.pl.wikipedia.org.

4.3. Zadania, projekty i ich uzasadnienie:

Zad. 1. Rozbudowa budynku użyteczności publicznej (szkoły) o klatkę schodową dla potrzeb komunikacyjnych II piętra SP Lipinki:

Opis:

Planowaną inwestycją jest dobudowa klatki schodowej do istniejącego budynku szkoły podstawowej od strony podwórka.

Uzasadnienie:

Głównym celem jest niezależna obsługa istniejącego schroniska młodzieżowego („zielonej szkoły”) na II piętrze. Działanie bezpośrednio polepszy obsługę ruchu turystycznego w „zielonej szkole”

Zad. 2. Stworzenie miejsca wypadowego dla turystów i zintegrowanie produktu w oparciu o instytucję GOKPiR, szkół i prywatnych usługodawców sektora turystyki.

Opis:

Aby w wystarczający sposób skorzystać z zasobów naturalnych i kulturowych sołectwa Lipinki, w zamyśle znajduje się utworzenie stałej bazy noclegowej, zaplecza turystycznego, dla turystyki kwalifikowanej i agroturystyki na bazie istniejących budynków i w oparciu o współpracę lokalnych przedsiębiorców oraz rolników.

Uzasadnienie:

Należy dążyć do stanu, kiedy to sołectwo Lipinki będzie stanowiło zaplecze turystyczne Gminy Warlubie, wraz z całą infrastrukturą konieczną do przyciągnięcia i utrzymania turystów oraz wytworzenia produktu turystycznego³.

Zad. 3. Infrastruktura dla rozwoju turystyki kwalifikowanej.

Opis:

Zadanie będzie miało na celu wyposażenie obiektów turystycznych w odpowiedni sprzęt turystyczny do uprawiania turystyki kwalifikowanej. Ponadto w ramach tego zadania konieczne będzie zakupienie odpowiedniego sprzętu do wyznaczenia, oznaczenia i wyposażenia szlaków turystycznych.

Uzasadnienie:

W celu podniesienia atrakcyjności „zaplecza turystycznego Gminy” konieczne jest wyposażenie w odpowiedni sprzęt miejsc wypoczynku turystycznego.

Zad. 4. „Zielona Szkoła” w Lipinkach.

Opis:

Szkoła Podstawowa w Lipinkach realizuje autorski program ekologiczny. Posiada bazę noclegową, stołówkę i kuchnię. Docelowo jednorazowo może przyjąć do 60 uczniów. Aby utrzymać standard i podwyższać go dla rozwoju placówki, należałoby wyposażyć obiekt w niezbędne wyposażenie bazy

³ Produkt turystyczny – oznacza on wszystko, co turysta kupuje, w szerokim – wszystko, co turysta czyni w czasie podróży oraz w miejscu przeznaczenia (pobytu w docelowym miejscu); za: www.dariusz_ostrowski.webpark.pl.

noclegowej (łóżka, stoliki, lampki nocne), doposażenie sanitariatów oraz remont elewacji budynku socjalnego (kuchnia).

Uzasadnienie:

Przeniesienie zajęć dydaktyczno – wychowawczych i opiekuńczych poza ławkę szkolną, w inne, atrakcyjne pod wieloma względami miejsce, to doskonały sposób na kształtowanie umysłu, charakteru i osobowości dziecka. Nauka, w bezpośrednim kontakcie z otaczającą dziecko rzeczywistością, jest naturalna, zintegrowana, sprzyja twórczemu myśleniu i działaniu. Obcowanie dzieci z przyrodą, poznanie jej praw oraz świadomość zagrożeń dla środowiska dają szansę na kształtowanie właściwych postaw wobec przyrody, określonych wartości i postaw prozdrowotnych.

Zad. 5. Wybudowanie ścieżki pieszo – rowerowej przebiegającej przez teren gminy trasą: Lipinki – Rybno – Warlubie – Rulewo – Buśnia.

Opis:

Przedsięwzięcie wyznaczenia, budowy lub przebudowy traktów oraz wyposażenia miejsc postojowych wraz z oznakowaniem trasy.

Uzasadnienie:

W celu uatrakcyjnienia oferty turystycznej, niezbędna jest budowa i rozbudowa istniejących szlaków rowerowych i pieszych.

Zad. 6. Wsparcie Lokalnej Grupy Działania „Gminy Powiatu Świeckiego” w działaniach gminy, sołectwa i mieszkańców.

Opis:

LGD „Gminy Powiatu Świeckiego” powstało z myślą o pomocy mieszkańcom na terenie powiatu świeckiego. Ewentualna pomoc stowarzyszenia będzie służyła mieszkańcom sołectwa Lipinki przez prace Urzędu Gminy w Warlubiu lub aktywną postawę Rady Sołectkiej, parafii czy przedsiębiorców.

Uzasadnienie:

Główną ideą powstania LGD na terenie powiatu świeckiego była możliwość pozyskania środków unijnych na projekty o niższej wartości i skorzystanie z przysługującego udziału w możliwości ubiegania się o środki w ramach konkursów krajowych i regionalnych. Wsparcie to jest i będzie przeznaczone głównie dla środowisk wiejskich, w tym naszej gminy, która jest członkiem – założycielem LGD.

Zad. 7. Budowa kanalizacji i oczyszczalni ścieków.

Opis:

Zadanie będzie miało na celu budowę i rozbudowę centralnej oczyszczalni ścieków w Lipinkach oraz wykonanie przyłączy do gospodarstw domowych. Ta część sołectwa, która będzie niedostępna dla centralnej oczyszczalni ścieków, skorzysta z możliwości założenia przydomowych oczyszczalni ścieków.

Uzasadnienie:

Budowa centralnej oczyszczalni ścieków oraz oczyszczalni przydomowych w Lipinkach jest zadaniem ważnym dla zachowania nie pogorszonego stanu środowiska naturalnego oraz dla rozwoju ruchu turystycznego.

Zad. 8. Dokończenie budowy boiska sportowego.

Opis:

Boisko sportowe w Lipinkach powinno zostać doposażone w bieżnię wokół obiektu oraz ogrodzenie całości terenu sportowego. Jest to wymóg konieczny do spełnienia standardów technicznych obiektu na cele sportowe i rekreacyjno – wypoczynkowe.

Uzasadnienie:

Boisko sportowe w Lipinkach powinno stanowić miejsce spotkań społeczności sołeckiej oraz alternatywę spędzania czasu wolnego dla dzieci i młodzieży. Ponadto, będzie ono służyło społeczności szkolnej do odbywania na boisku zajęć wychowania fizycznego.

Zad. 9. Ciąg komunikacyjny od pomieszczeń filii ośrodka zdrowia do przystanku zbiorowej komunikacji samochodowej.

Opis:

Budowa ciągu komunikacyjnego z kostki polbrukowej z krawężnikami jest inwestycją w ramach zadań samorządu gminnego.

Uzasadnienie:

Wykonanie chodnika z filii Ośrodka Zdrowia w Lipinkach do przystanku zbiorowej komunikacji samochodowej jest inwestycją konieczną ze względu na dostęp do obiektów użyteczności publicznej.

Zad. 10. Utwardzenie powierzchni wraz z odwodnieniem wokół remizy OSP.

Opis:

Zadanie utwardzenia powierzchni kostką polbrukową, krawężnikami i odwodnieniem wokół remizy OSP w Lipinkach jest zadaniem własnym gminy.

Uzasadnienie:

Powyższe zadanie związane jest ściśle z dostępnością do miejsca publicznego oraz kwestią poprawy bezpieczeństwa publicznego.

Zad. 11. Prace remontowo-budowlane i konserwatorskie w Kościele pw. Maryi Wspomożenie Wiernych w Lipinkach

Opis:

Inwestycja polegać będzie na remoncie dachu i ścian kościoła w Lipinkach wraz z pracami konserwatorskimi. Kościół wpisany jest do rejestru zabytków w granicach murów obwodowych.

Uzasadnienie:

Remont jest konieczny z uwagi na dość duże pęknięcia ścian, uszkodzenia mechaniczne i klimatyczne cegieł oraz degradację biologiczną. Obecnie istnieje zagrożenie trwałości zabytkowego obiektu, a także ryzyko zagrożone jest bezpieczeństwo mieszkańców.

Z uwagi na rozpiętość prac jako pierwsze zadanie przyjęto „**Remont dachu wraz z remontem ścian ponad połaciami dachu w Kościele parafialnym p.w. Maryi Wspomożenia Wiernych w Lipinkach**”

Zad. 12. „Remont budowlano – konserwatorski elewacji południowych i wejścia głównego kościoła parafialnego p.w. Maryi Wspomożenia Wiernych w Lipinkach”

Opis:

Inwestycja polegać będzie na remoncie elewacji południowych i wejścia głównego kościoła w Lipinkach wraz z pracami konserwatorskimi. Kościół wpisany jest do rejestru zabytków w granicach murów obwodowych. Jest to niezależna inwestycja z osobnym pozwoleniem konserwatorskim i pozwoleniem na budowę.

Uzasadnienie:

Remont jest konieczny z uwagi na dość duże pęknięcia ścian, uszkodzenia mechaniczne i klimatyczne cegieł oraz degradację biologiczną. Obecnie istnieje zagrożenie trwałości zabytkowego obiektu, a także ryzyko zagrożone jest bezpieczeństwo mieszkańców.

Harmonogram realizacji*:

Zadanie / rok	2009 r.	2010 r.	2011 r.	2012 r.	2013 r.	2014 r.	2015 r.
Zadanie 1							
Zadanie 2							
Zadanie 3							
Zadanie 4							
Zadanie 5							
Zadanie 6							
Zadanie 7							
Zadanie 8							
Zadanie 9							
Zadanie 10							
Zadanie 11							
Zadanie 12							

▲ Poszczególne lata podzielono na kwartały.

Zadanie / rok	2016 r.			2017 r.			2018 r.			2019r.			2020 r.		
Zadanie 1															
Zadanie 2															
Zadanie 3															
Zadanie 4															
Zadanie 5															
Zadanie 6															
Zadanie 7															
Zadanie 8															
Zadanie 9															
Zadanie 10															
Zadanie 11															
Zadanie 12															

4.7. Finanse projektów

Zadanie 1:

Szacunkowy koszt projektu to ok. 130.000 zł, przy czym 75% wartości netto projektu ma pochodzić z działania "Wdrażanie lokalnych strategii rozwoju" w ramach działania "Odnowa i rozwój wsi" objętego Programem Rozwoju Obszarów Wiejskich na lata 2007 – 2013. Pozostałą część finansową stanowić będzie wkład własny Gminy Warlubie. Realizacja – 2010 r.”

Zadanie 2 – 10:

Szacunkowe koszty zadania pokryte będą w znacznej mierze przez RPO WK-P 2007 – 2013, niewykluczony współudział LGD „Gminy Powiatu świeckiego” oraz budżetu Gminy Warlubie.

Zadanie 11:

Szacunkowy koszt pierwszego zadania „Remont dachu wraz z remontem ścian ponad połaciami dachu w Kościele parafialnym p.w. Maryi Wspomożenia Wiernych w Lipinkach” to ok. 400.000,00 zł (prace budowlane), przy czym 75% wartości netto projektu ma pochodzić z działania "Odnowa i rozwój wsi" objętego Programem Rozwoju Obszarów Wiejskich na lata 2007 – 2013. Pozostałą część finansową stanowić będzie wkład własny Beneficjenta. Realizacja – 2013 r.”

Zadanie 12:

Szacunkowy koszt pierwszego zadania „Remont budowlano – konserwatorski elewacji południowych i wejścia głównego kościoła parafialnego p.w. Maryi Wspomożenia Wiernych w Lipinkach” to ok. 250.000,00 zł (prace budowlane), przy czym 75% wartości netto projektu ma pochodzić z działania "Odnowa i rozwój wsi" objętego Programem Rozwoju Obszarów Wiejskich na lata 2007 – 2013. Pozostałą część finansową stanowić będzie wkład własny Beneficjenta. Realizacja – 2015 r.”

4.8. Zarządzanie wykonaniem Planu

Wykonanie i zarządzanie projektem powierzone zostaje Wójtowi Gminy Warlubie.

Przy wykonaniu projektu zaangażowana zostanie społeczność lokalna. Liderami i przedstawicielami społeczności lokalnej są: Sołtys Lipinek oraz Rada Sołecka w Lipinkach. Decyzję o tym, w jakim stopniu i przy których zadaniach ma włączyć się społeczność lokalna, podejmie Wójt w uzgodnieniu z Sołtysem i Radą Sołecką.

5. Opis i charakterystyka obszarów o szczególnym znaczeniu dla zaspokojenia potrzeb mieszkańców

W przestrzenno – urbanistycznym układzie wsi można wyodrębnić centralny obszar Lipinek znajdujący się na skrzyżowaniu dróg kierunku Warlubie i kierunku Stara Huta. Znajdują się tu jedne z najważniejszych instytucji społecznych i publicznych tj. zabytkowy kościół parafialny, Publiczna Szkoła Podstawowa wraz z teren rekreacyjnym, Dom Kultury wraz z Biblioteką. Przy ulicy znajduje się punkty sprzedaży detalicznej. Wzdłuż ulicy znajdują się liczne budynki mieszkalne, często zabytkowe.

Przy wjeździe do Lipinek od strony Warlubia po prawej stronie umiejscowiony jest budynek gminny, a w nim Ośrodek Zdrowia. W centrum usytuowana jest również siedziba Ochotniczej Straży Pożarnej,

Głównym celem jest zagospodarowanie i uporządkowanie tego terenu, który dzięki dogodnemu położeniu może spełniać funkcje społeczno-kulturalne. Stworzenie wielofunkcyjnej przestrzeni, gdzie mieszkańcy będą mogli się spotykać i organizować imprezy, prowadzić aktywny wypoczynek, przyczyni się do integracji społeczeństwa, poprawi atrakcyjność obszaru zarówno dla mieszkańców jak i turystów. Renowacja zabytków przyczyni się do polepszenia ich stanu technicznego tak aby przetrwały kolejne pokolenia mieszkańców Lipinek. Staną się również miejscem odwiedzin licznych turystów napływających do Lipinek.

PRZEWODNICZĄCA
Rady Gminy
Wanda Wolan
Wanda Wolan

Uzasadnienie

do uchwały Rady Gminy Warlubie Nr II/7/14 z dnia 18 grudnia 2014 r.
sprawie przyjęcia Planu Odnowy Miejscowości Lipinki i jego zatwierdzenia

Plan Odnowy Miejscowości Lipinki jest jednym z najważniejszych elementów odnowy wsi, jej rozwoju oraz poprawy warunków pracy i życia mieszkańców. Sporządzenie i uchwalenie takiego dokumentu stanowi niezbędny warunek przy aplikowaniu o środki finansowe w ramach „Programu Rozwoju Obszarów Wiejskich 2007 – 2013”, Oś 3 – Odnowa i rozwój wsi, jak również stanowić będzie wytyczne dla samorządu Gminy Warlubie przy opracowaniu kierunków rozwoju sołectwa i miejscowości Lipinki.

Celem działania „Odnowa i rozwój wsi” jest poprawa jakości życia na obszarach wiejskich poprzez zaspokojenie potrzeb społecznych i kulturalnych mieszkańców wsi oraz promowanie obszarów wiejskich. Działanie umożliwi rozwój tożsamości społeczności wiejskiej, zachowanie dziedzictwa kulturowego i specyfiki obszarów wiejskich oraz wpłynie na wzrost ich atrakcyjności turystycznej i inwestycyjnej.

Zgodnie z wytycznymi Urzędu Marszałkowskiego Województwa Kujawsko-Pomorskiego w Toruniu określonymi w dokumentacji konkursowej działania 313, 322, 323 „Odnowa i rozwój wsi” Programu Rozwoju Obszarów Wiejskich 2007 – 2013 wprowadzono niezbędne zmiany merytoryczne w *Planie Odnowy Miejscowości Lipinki na lata 2009 – 2015*. Zmiana dotyczy wydłużenia okresu obowiązywania Planu do roku 2020, tak aby planowane zadania opisane zostały w okresie 7 lat od jego przyjęcia i zatwierdzenia. Do Planu wprowadzono zadanie projektu „Remont budowlano – konserwatorski elewacji południowych i wejścia głównego kościoła parafialnego p.w. Maryi Wspomożenia Wiernych w Lipinkach”.

PRZEWODNICZĄCA
Rady Gminy

Wanda Wolan