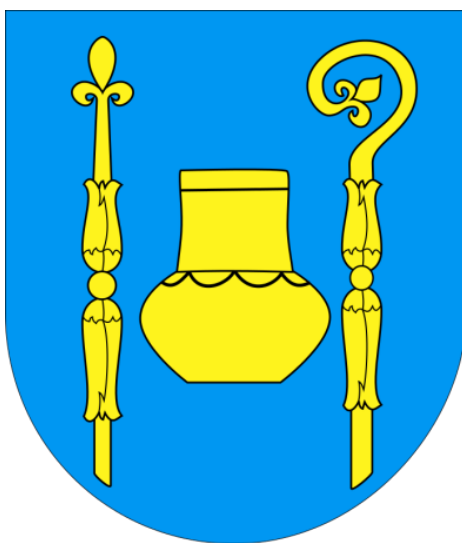


*Projekt
na potrzeby konsultacji społecznych
obszaru rewitalizacji*

Program Rewitalizacji dla Gminy Warlubie na lata 2017-2023

WYZNACZENIE OBSZARÓW: ZDEGRADOWANEGO I DO REWITALIZACJI



Gmina Warlubie

Warlubie 2017

SPIS TREŚCI

Wstęp.....	4
I.Opis powiązań PR z dokumentami strategicznymi i planistycznymi.....	5
II. Uproszczona diagnoza społeczno-gospodarcza na potrzeby Programu Rewitalizacji dla Gminy Warlubie 2017-2023.....	11
1.Podstawowe dane o gminie Warlubie.....	11
2.Położenie gminy Warlubie.....	11
3.Uwarunkowania demograficzne.....	13
4.Sfera społeczna.....	14
5.Sfera gospodarcza.....	17
6.Sfera przestrzenno - infrastrukturalna	19
7.Sfera środowiskowa.....	21
8.Wnioski z diagnozy.....	22
III. Delimitacja obszarów.....	23
3.1.Obszar zdegradowany.....	25
3.2.Wyniki analizy wskaźnikowej dla wyznaczenia obszaru zdegradowanego.....	26
3.3.Obszar rewitalizacji gminy Warlubie.....	33
IV. Spis tabel i rysunków.....	36

Wykaz użytych skrótów

BDL	Bank Danych Lokalnych
Diagnoza	<i>Diagnoza Gminy Warlubie opracowana na potrzeby Programu Rewitalizacji dla Gminy Warlubie na lata 2017-2023</i>
EFRR	Europejski Fundusz Rozwoju Regionalnego
EFS	Europejski Fundusz Społeczny
GUS	Główny Urząd Statystyczny
JST	Jednostki Samorządu Terytorialnego
KE	Komisja Europejska
GOPS	Gminny Ośrodek Pomocy Społecznej
NFOŚiGW	Narodowy Fundusz Ochrony Środowiska i Gospodarki Wodnej
OR	Obszar rewitalizacji
OZ	Obszar zdegradowany
OZE	Odnawialne Źródła Energii
PKD 2007	Polska Klasyfikacja Działalności 2007
POIŚ	Program Operacyjny Infrastruktura i Środowisko 2014–2020
PR	Program Rewitalizacji dla Gminy Warlubie na lata 2017-2023
PROW	Program Rozwoju Obszarów Wiejskich 2014-2020
PUP	Powiatowy Urząd Pracy
PROGRAM	<i>Program Rewitalizacji dla Gminy Warlubie na lata 2017-2023</i>
RPO WK-P 2014 -2020	Regionalny Program Operacyjny Województwa Kujawsko – Pomorskiego 2014-2020
UE	Unia Europejska
WFOŚiGW	Wojewódzki Fundusz Ochrony Środowiska i Gospodarki Wodnej
ZPPR	<i>Zasady Programowania przedsięwzięć rewitalizacyjnych w celu ubiegania się o środki finansowe w ramach Regionalnego Programu Operacyjnego Województwa Kujawsko-Pomorskiego 2014-2020</i>

WSTĘP

Rewitalizacja, czyli proces wyprowadzania ze stanu kryzysowego obszarów zdegradowanych, prowadzona jest w skali gminy na podstawie Programu Rewitalizacji. Program taki nakreśla zestaw działań planowanych w sferze społecznej, przestrzenno-funkcjonalnej, gospodarczej, środowiskowej i infrastrukturalnej, mających na celu ograniczenie niekorzystnych zjawisk społeczno-gospodarczych i rozwój obszaru. Program Rewitalizacji jest podstawą do ubiegania się o środki na rewitalizację, m. in. z funduszy unijnych, w szczególności z Regionalnego Programu Operacyjnego Województwa Kujawsko-Pomorskiego 2014-2020. *Program Rewitalizacji dla Gminy Warlubie na lata 2017-2023* opracowany został na podstawie art. 18 ust. 2 pkt. 6 ustawy z dnia 8 marca 1990 r. o samorządzie gminnym (Dz.U.2016 poz. 446 z późn. zm.)

Program zawiera plan działań prowadzących do wyprowadzenia obszarów zdegradowanych i rewitalizacji w gminie z tzw. stanu kryzysowego i stworzenia odpowiednich warunków do ich rozwoju poprzez:

- wzrost aktywności społecznej;
- zmniejszenie poziomu ubóstwa i wykluczenia społecznego;
- integrację społeczną mieszkańców
- wzmocnienie potencjału infrastrukturalnego i gospodarczego gminy Warlubie.

Program został wykonany zgodnie z założeniami i wymogami, określonymi w opracowaniu „*Zasady programowania przedsięwzięć rewitalizacyjnych w celu ubiegania się o środki finansowe w ramach Regionalnego Programu Operacyjnego Województwa Kujawsko-Pomorskiego na lata 2014-2020*”, Toruń 2016r. Układ treści i zakres merytoryczny opracowania w sposób bezpośredni nawiązują do wskazanego dokumentu samorządu województwa.

Rewitalizacja łączy działania społeczne i gospodarcze w sposób kompleksowy i nie pomija aspektu przestrzenno-funkcjonalnego, technicznego lub środowiskowego związanego zarówno z danym obszarem, jak i jego otoczeniem. Projekty rewitalizacyjne określone w Programie będą mogły zostać zrealizowane w ramach szerszej koncepcji, uzupełniająco do działań społecznych tzw. „miękkich”. Istotnym elementem procesu rewitalizacji jest partycypacja społeczna obejmująca przygotowanie, prowadzenie i ocenę rewitalizacji w sposób zapewniający aktywny udział mieszkańców poprzez organizacje i jednostki z terenu Gminy.

Program Rewitalizacji dla Gminy Warlubie na lata 2017-2023 powstał w procesie partnersko-ekspertycznym tj. w wyniku prac powołanego Zarządzeniem Wójta Zespołu ds. rewitalizacji w Urzędzie Gminy Warlubie z udziałem eksperta ds. rewitalizacji oraz z wykorzystaniem wniosków płynących z procesu konsultacji społecznych (spotkań z mieszkańcami, radnymi oraz przedstawicielami organizacji społecznych z terenu gminy Warlubie i grup mieszkańców na terenie Gminy oraz za

pomocą ankiet mieszkańców), a także prowadzonych badań i analiz strategicznych danych Gminy (jakościowych i wskaźnikowych ujętych w *Diagnozie*) i dokumentów programowych na lata 2014-2020.

Projekty rewitalizacyjne w ramach opracowanego *Programu* realizowane będą na wyznaczonych do rewitalizacji obszarach z wykorzystaniem różnych źródeł finansowania. Projekty te stanowią będą instrument tzw. interwencji kryzysowej w odpowiedzi na zidentyfikowane w *Diagnozie* sytuacji społeczno-gospodarczej na potrzeby rewitalizacji główne problemy społeczne, infrastrukturalne, funkcjonalno-przestrzenne, gospodarcze i środowiskowe gminy Warlubie.

W Programie przyjęto m.in.:

- realizację projektów kompleksowych reagujących na ograniczenie wiodącego problemu zidentyfikowanych problemów,
- włączenie inicjatyw lokalnych w rozwój obszarów Gminy,
- planowane wykorzystanie źródeł finansowania poza środkami własnymi gminy Warlubie m.in. dotacji bezzwrotnych w ramach RPO WK-P 2014-2020.

I. Opis powiązań Programu z dokumentami strategicznymi i planistycznymi

Program posiada szerokie odniesienia i powiązania z dokumentami strategicznymi krajowymi i regionalnymi na lata 2014-2020 głównie w płaszczyźnie zgodności z nadrzędnymi opracowaniami planistycznymi, a także zgodności z innymi opracowaniami rozwojowymi gminy Warlubie.

Poniżej przedstawiono bezpośrednio powiązania pomiędzy *Programem Rewitalizacji dla Gminy Warlubie na lata 2017-2023*, a dokumentami różnych szczebli, co gwarantuje spójność celów rewitalizacji Gminy z celami rozwojowymi polityk europejskich i krajowych oraz regionalnych na lata 2014-2020.

Tabela 1. Wykaz dokumentów strategicznych i planistycznych nadrzędnych dla Programu Rewitalizacji

Poziom europejski	Poziom krajowy	Poziom regionalny	Poziom lokalny
Strategia Europa 2020	Narodowy Plan rewitalizacji 2022 Założenia	Strategia Rozwoju Województwa Kujawsko -Pomorskiego do roku 2020 – Plan modernizacji 2020+	Strategia Rozwoju Gminy Warlubie 2020+ Uchwała Nr XXXII/259/13 z dnia 18.12.2013 r. w sprawie przyjęcia Strategii Rozwoju Gminy Warlubie 2020+
	Krajowa Polityka Miejska 2023	Regionalny Program Operacyjny Województwa Kujawsko-Pomorskiego na lat 2014-2020	Studium Uwarunkowań i Kierunków Zagospodarowania Przestrzennego Gminy Warlubie Załącznik Nr 1 oraz Załącznik Nr 2 do Uchwały Nr XXXVI/295/14 Rady Gminy Warlubie z dnia 25 lipca 2014 r.

		Szczegółowy Opis Osi Priorytetowych Regionalnego Programu Województwa Kujawsko-Pomorskiego na lata 2014-2020.	Plan Gospodarki Niskoemisyjnej dla Gminy Warlubie UCHWAŁA NR XXII/127/2016 RADY GMINY WARLUBIE z dnia 9 sierpnia 2016 r. w sprawie przyjęcia Planu Gospodarki Niskoemisyjnej dla Gminy Warlubie na lata 2015-2020
	Strategia na rzecz Odpowiedzialnego Rozwoju	Strategia Polityki Społecznej Województwa Kujawsko-Pomorskiego do roku 2020	Strategia Rozwoju Gminy Warlubie 2020+ Uchwała Nr XXXII/259/13 z dnia 18.12.2013 r. w sprawie przyjęcia Strategii Rozwoju Gminy Warlubie 2020+
	Strategia Rozwoju Kraju 2020	Zasady Programowania przedsięwzięć rewitalizacyjnych w celu ubiegania się o środki finansowe w ramach Regionalnego Programu Operacyjnego Województwa Kujawsko-Pomorskiego na lata 2014-2020	Strategia Rozwoju Gminy Warlubie 2020+ Uchwała Nr XXXII/259/13 z dnia 18.12.2013 r. w sprawie przyjęcia Strategii Rozwoju Gminy Warlubie 2020+
	Krajowa Strategia Rozwoju Regionalnego 2010-2020 Regiony, Miasta, Obszary Wiejskie		Strategia Rozwoju Obszaru Społeczno-Gospodarczego Powiatu Świeckiego. Uchwała VII/13/2017 Komitetu Sterującego ORSG Powiatu Świeckiego z dnia 18 stycznia 2017 roku.
	Koncepcja Przestrzennego Zagospodarowania Kraju 2030		Studium Uwarunkowań i Kierunków Zagospodarowania Przestrzennego Gminy Warlubie Załącznik Nr 1 oraz Załącznik Nr 2 do Uchwały Nr XXXVI/295/14 Rady Gminy Warlubie z dnia 25 lipca 2014 r.

Źródło danych: *opracowanie własne*

Program wykazuje powiązania z dokumentami strategicznymi i planistycznymi na poziomie europejskim krajowym, regionalnym i lokalnym, w zakresie jak zilustrowano w poniższym zestawieniu:

Tabela 2. Zakres powiązania Programu Rewitalizacji dla Gminy Warlubie na lata 2017-2023 z obowiązującymi dokumentami strategicznymi i planistycznymi.

Nazwa dokumentu	Zakres powiązań
Strategia Europa 2020	Strategia Europa 2020 obejmuje trzy wzajemnie powiązane ze sobą priorytety, do których należą: I. Rozwój inteligentny: rozwój gospodarki opartej na wiedzy i innowacji; II. Rozwój zrównoważony: wspieranie gospodarki efektywniej korzystającej z zasobów, bardziej przyjaznej środowisku i bardziej konkurencyjnej; III. Rozwój sprzyjający włączeniu społecznemu: wspieranie gospodarki o wysokim poziomie zatrudnienia, zapewniającej spójność społeczną i terytorialną. <i>Program Rewitalizacji dla Gminy Warlubie na lata 2017-2023 przyczyni się do realizacji Priorytetu III i Celów 1, 4 i 5. Zaplanowane w jego ramach</i>

	<p>działania są komplementarne z założeniami Strategii Europa 2020 i wpływają na efektywniejszą ich realizację.</p>
Narodowy Plan Rewitalizacji 2022. Założenia	<p>Zgodnie z założeniami <i>Narodowego Planu Rewitalizacji</i> –Program Rewitalizacji dla gminy ma stanowić podstawę prowadzenia działań rewitalizacyjnych, tworząc ramy operacyjne i płaszczyznę koordynacji działań. Program Rewitalizacji musi zawierać, co najmniej:</p> <ul style="list-style-type: none"> - diagnozę i identyfikację potrzeb rewitalizacyjnych, - określenie terytoriów wymagających wsparcia, - wizję wyprowadzenia obszaru zdegradowanego z sytuacji kryzysowej ze wskazaniem kierunków działań i wynikających z nich najważniejszych przedsięwzięć, - mechanizmy zapewnienia komplementarności między poszczególnymi przedsięwzięciami rewitalizacyjnymi oraz pomiędzy działaniami różnych podmiotów i funduszy na danym obszarze zdegradowanym, - opis zaangażowania społeczności i innych partnerów w przygotowanie i realizację Programu, - ramy finansowe, z uwzględnieniem różnych źródeł finansowania tj. oprócz finansowania unijnego także finansowanie krajowe czy środki prywatne, - system monitorowania zmiany i skuteczności działania. <p>Narodowy Plan Rewitalizacji to główny scalający dokument rządowy określający całościowo tytułowy plan rewitalizacji, jego cele i mechanizmy działania, w związku, z czym przedmiotowy Program jest zgodny z jego założeniami oraz spełnia jego wymagania.</p>
Krajowa Polityka Miejska 2023	<p><i>Krajowa Polityka Miejska 2023</i> określa kierunki działań rewitalizacyjnych i wskazuje, że najbardziej zaawansowanym procesem przemian jest kompleksowa rewitalizacja, realizowana na obszarach zdegradowanych, odnosząca się do konkretnego, wyznaczonego w oparciu o obiektywne kryteria, terytorium i łącząca wysiłki różnych podmiotów, których suma ma spowodować trwałe ożywienie społeczne i gospodarcze obszaru, zwiększenie jego atrakcyjności dla mieszkańców i przedsiębiorców oraz poprawę jakości życia. W ten sposób należy wypracować przedsięwzięcia całościowe (integrujące interwencję na rzecz społeczności lokalnej, przestrzeni i lokalnej gospodarki), skoncentrowane terytorialnie i powstające we współpracy z lokalną społecznością.</p> <p><i>Program Rewitalizacji dla Gminy Warlubie na lata 2017-2023</i> wykazuje spójność z opisanymi wyżej kierunkami działań.</p>
Strategia Rozwoju Kraju 2020	<p><i>Program Rewitalizacji dla Gminy Warlubie na lata 2017-2023</i> wpisuje się w następujące obszary i cele Strategii Rozwoju Kraju 2020:</p> <ul style="list-style-type: none"> • Obszar strategiczny: Sprawne i efektywne państwo, Cel 3 Wzmocnienie warunków sprzyjających realizacji indywidualnych potrzeb i aktywności obywateli, kierunek: rozwój kapitału społecznego. • Obszar strategiczny: Konkurencyjna gospodarka, Cel 4 Rozwój kapitału ludzkiego, kierunki interwencji: zwiększenie aktywności zawodowej oraz poprawa jakości kapitału ludzkiego. • Obszar strategiczny: Spójność społeczna i terytorialna, Cel 1 Integracja społeczna, kierunki interwencji: zwiększenie aktywności osób wykluczonych i zagrożonych wykluczeniem społecznym oraz zmniejszenie ubóstwa w grupach najbardziej zagrożonych.
Krajowa Strategia Rozwoju Regionalnego 2010-2020 Regiony, Miasta, Obszary Wiejskie	<p>Głównym celem dokumentu jest: Efektywne wykorzystywanie specyficznych regionalnych i innych terytorialnych potencjałów rozwojowych dla osiągnięcia celów rozwoju kraju – wzrostu, zatrudnienia i spójności w horyzoncie długookresowym.</p> <p><i>Program Rewitalizacji dla Gminy Warlubie na lata 2017-2023</i> jest spójny z Celem 2 Strategii: Budowanie spójności terytorialnej i przeciwdziałanie</p>

<p>Koncepcja Przestrzennego Zagospodarowania Kraju 2030</p>	<p>marginalizacji obszarów problemowych („spójność”).</p> <p><i>Program Rewitalizacji dla Gminy Warlubie na lata 2017-2023</i> jest zgodny z następującymi celami określonymi w dokumencie:</p> <ul style="list-style-type: none"> • Podwyższenie konkurencyjności głównych ośrodków miejskich Polski w przestrzeni europejskiej poprzez ich integrację funkcjonalną przy zachowaniu policentrycznej struktury systemu osadniczego sprzyjającego spójności. • Poprawa spójności wewnętrznej i terytorialne równoważenie rozwoju kraju poprzez promowanie integracji funkcjonalnej, tworzenie warunków dla rozprzestrzeniania się czynników rozwoju, wielofunkcyjny rozwój obszarów wiejskich oraz wykorzystywanie potencjału wewnętrznego wszystkich terytoriów. • Kształtowanie struktur przestrzennych wspierających osiągnięcie i utrzymanie wysokiej jakości środowiska przyrodniczego i walorów krajobrazowych Polski.
<p>Wytyczne w zakresie rewitalizacji w Programach operacyjnych na lata 2014-2020</p>	<p>Celem opracowanych przez Ministerstwo Infrastruktury i Rozwoju Wytycznych jest ujednoczenie warunków i procedur wdrażania Programów operacyjnych na lata 2014-2020 w zakresie projektów realizujących cele i procesy rewitalizacji. Wytyczne określają, jak należy rozumieć pojęcie rewitalizacji w odniesieniu do działań współfinansowanych ze środków EFRR, EFS, FS w perspektywie finansowej 2014-2020, wskazują instrumenty realizacji projektów rewitalizacyjnych w ramach Programów operacyjnych oraz zapewniają ich spójność oraz kompleksowość.</p> <p><i>Program Rewitalizacji dla Gminy Warlubie na lata 2017-2023</i> uwzględnia wskazania Wytycznych w zakresie rewitalizacji w Programach operacyjnych na lata 2014-2020.</p>
<p>Wytyczne w zakresie realizacji przedsięwzięć w obszarze włączenia społecznego i zwalczania ubóstwa z wykorzystaniem środków Europejskiego Funduszu Społecznego i Europejskiego Funduszu Rozwoju Regionalnego na lata 2014-2020</p>	<p>Wytyczne dotyczą koordynacji działań podejmowanych w całym kraju z wykorzystaniem środków EFS w Celu Tematycznym (CT) 9 Promowanie włączenia społecznego, walka z ubóstwem i wszelką dyskryminacją. Wyznaczają jednolite warunki i procedury wdrażania wsparcia w celu zapewnienia jednolitych standardów usług oferowanych przy udziale środków EFS osobom zagrożonym ubóstwem i wykluczeniem społecznym oraz innym adresatom wsparcia w CT 9. <i>Program Rewitalizacji dla Gminy Warlubie na lata 2017-2023</i> został opracowany zgodnie z <i>Wytycznymi w zakresie realizacji przedsięwzięć w obszarze włączenia społecznego i zwalczania ubóstwa z wykorzystaniem środków Europejskiego Funduszu Społecznego i Europejskiego Funduszu Rozwoju Regionalnego na lata 2014-2020</i>.</p>
<p>Strategia rozwoju województwa kujawsko-pomorskiego do roku 2020. Plan modernizacji 2020+</p>	<p><i>Strategia rozwoju województwa kujawsko - pomorskiego do 2020 roku. Plan Modernizacji 2020+</i> przyjęta uchwałą Sejmiku Województwa Kujawsko-Pomorskiego nr XLI/693/13 z dnia 21 października 2013 r., stanowi odpowiedź samorządu województwa na zmieniającą się sytuację polityczną kraju i warunki społeczno-gospodarcze oraz przestrzenne regionu. Misją regionu do 2020 r. jest uzyskanie określonego stanu rozwoju województwa kujawsko-pomorskiego, gdzie na pierwszym miejscu są jego mieszkańcy: poszczególne jednostki tworzące rodziny i składające się na całe społeczeństwo.</p> <p><i>„Kujawsko-pomorskie – człowiek, rodzina, społeczeństwo”</i></p> <p>Misja ta będzie realizowana przez następujące priorytety:</p> <ol style="list-style-type: none"> 1. Konkurencyjna gospodarka; 2. Modernizacja przestrzeni wsi i miast; 3. Silna metropolia; 4. Nowoczesne społeczeństwo. <p>Wyżej wymienione priorytety zostaną zrealizowane dzięki ośmiu celom strategicznym.</p>

	<p>Priorytet modernizacja przestrzeni miast i wsi zakłada dążenie do znacznego przyśpieszenia rozwoju obszarów wiejskich oraz aktywizacji społeczno-gospodarczej przy uwzględnieniu ich pozycji w sieci osadniczej i dostosowaniu potencjału do oczekiwań stawianych przed nimi w zakresie stymulowania rozwoju regionu, zgodnie z zasadami zrównoważonego rozwoju i ładu przestrzennego. Gmina Warlubie została zakwalifikowana do kategorii polityki przestrzennej – obszary wiejskie, dla których oczekiwana rola i znaczenie w rozwoju województwa wiąże się z aktywizacją społeczno-gospodarczą na poziomie lokalnym.</p>
<p>Regionalny Program Operacyjny Województwa Kujawsko-Pomorskiego na lata 2014-2020 (RPO WK-P 2014-2020)</p>	<p>RPO WK-P 2014-2020 zakłada wsparcie działań, które mają spowodować rozwój regionu pod względem społecznym jak i gospodarczym. Głównym celem dokumentu jest uczynienie województwa kujawsko-pomorskiego konkurencyjnym i innowacyjnym regionem Europy oraz poprawa jakości życia jego mieszkańców.</p> <p><i>Program Rewitalizacji dla Gminy Warlubie na lata 2017-2023</i> jest spójny z zapisami RPO WK-P 2014-2020, dotyczącymi rewitalizacji społeczno-gospodarczej dla obszarów o dużej koncentracji negatywnych zjawisk społecznych. Rewitalizacja wybranych obszarów jest jednym z podstawowych działań mających przyczynić się do minimalizacji występujących na danych obszarach problemów. Program Rewitalizacji jest zgodny z Priorytetem Inwestycyjnym 9b <i>Wspieranie rewitalizacji fizycznej, gospodarczej i społecznej ubogich społeczności na obszarach miejskich i wiejskich</i>, w ramach, którego wsparcie będzie skoncentrowane na podejmowaniu działań zmierzających do ożywienia społeczno-gospodarczego obszarów miejskich i obszarów powiązanych z nimi funkcjonalnie poprzez aktywizację osób zamieszkujących obszary problemowe oraz poprawę warunków uczestnictwa tych osób w życiu społecznym i gospodarczym.</p> <p>Efektym tego będzie zmniejszenie poziomu ubóstwa i wykluczenia społecznego, a także wzrost potencjału gospodarczego i wzrost aktywności społecznej na obszarach problemowych. Infrastruktura obszarów wiejskich wspierana będzie także w ramach Osi 7 <i>Rozwój lokalny kierowany przez społeczność</i>. Projekty ukierunkowane na ożywienie społeczne, gospodarcze, likwidację lub zmniejszenie skali ubóstwa i wykluczenia społecznego, spadek poziomu bezrobocia będą wspierane z RPO WK-P 2014-2020 ze środków EFS przede wszystkim: w ramach Osi priorytetowej 9 <i>Solidarne społeczeństwo</i> oraz w ramach Osi 11 – <i>Rozwój lokalny kierowany przez społeczność</i>.</p>
<p>Szczegółowy Opis Osi Priorytetowych Regionalnego Programu Województwa Kujawsko-Pomorskiego na lata 2014-2020</p>	<p>Przedsięwzięcia rewitalizacyjne na obszarach wiejskich stanowi interwencja zaplanowana w ramach:</p> <ul style="list-style-type: none"> • Działanie 7.1 <i>Rozwój lokalny kierowany przez społeczność</i>, • Działania 11.1 <i>Włączenie społeczne na obszarach objętych LSR</i>. <p>W ramach osi priorytetowej 7 Programu z przeznaczeniem na ożywienie społeczne i gospodarcze obszarów wiejskich, które uzupełnione zostaną środkami EFS z przeznaczeniem na odnowę społeczną (os priorytetowa 11 Programu). Przedsięwzięcia w ramach Działania 7.1 <i>Rozwój lokalny kierowany przez społeczność</i> powinny obejmować kompleksową rewitalizację zdegradowanych obszarów wiejskich oraz wzrost przedsiębiorczości i zatrudnienia, a tym samym wpływać na poprawę warunków uczestnictwa w życiu społecznym i gospodarczym mieszkańców. Wsparcie uzyskują projekty polegające m.in. na remoncie pomieszczeń czy związane z realizacją innych inwestycji infrastrukturalnych, służących aktywizacji społeczności. Ponadto działania inwestycyjne w obszarze rewitalizacji muszą być związane z działaniami realizowanymi z EFS.</p>
<p>Strategia Polityki Społecznej Województwa Kujawsko-Pomorskiego do roku 2020.</p>	<p><i>Program Rewitalizacji dla Gminy Warlubie na lata 2017-2023</i> wykazuje zgodność z następującymi celami strategicznymi dokumentu:</p> <ul style="list-style-type: none"> • Wzrost poziomu samodzielności życiowej mieszkańców regionu

	<ul style="list-style-type: none"> • Wzrost poziomu życia mieszkańców regionu poprzez zwiększenie dostępności do różnego rodzaju usług społecznych • Wzrost poziomu aktywności w życiu społecznym
<p>Zasady programowania przedsięwzięć rewitalizacyjnych w celu ubiegania się o środki finansowe w ramach Regionalnego Programu Operacyjnego Województwa Kujawsko-Pomorskiego na lata 2014-2020</p>	<p>Zasady regionalne definiują pojęcia związane z rewitalizacją oraz określają sposób tworzenia Programu rewitalizacji, w tym zwłaszcza zasady jego opracowywania w nowej perspektywie finansowej: kompleksowości, komplementarności, koncentracji, partnerstwa i partycypacji. Wskazują również: sposób wyznaczenia obszaru zdegradowanego i obszaru rewitalizacji, obligatoryjne elementy Programu Rewitalizacji oraz oczekiwane efekty procesów rewitalizacji, prowadzonych w województwie kujawsko-pomorskim.</p> <p><i>Program Rewitalizacji dla Gminy Warlubie na lata 2017-2023</i> został opracowany w oparciu o Zasady programowania przedsięwzięć rewitalizacyjnych i wykazuje zgodność z regułami opracowania Programów rewitalizacji zawartymi w dokumencie.</p>
<p>Strategia Obszaru Rozwoju Społeczno-Gospodarczego Powiatu Świeckiego. Uchwała VII/13/2017 Komitetu Sterującego ORSG Powiatu Świeckiego z dnia 18 stycznia 2017 roku.</p>	<p><i>Program Rewitalizacji dla Gminy Warlubie na lata 2017-2023</i> wpłynie na realizację kierunków <i>Strategii Obszaru Rozwoju Społeczno-Gospodarczego Powiatu Świeckiego</i>, w następujących celach rozwojowych:</p> <p>1.5 Podejmowanie działań aktywizujących na rzecz wzrostu zatrudnienia.</p> <p>2.1 Rozwiązywanie problemów społecznych i stymulowanie aktywności zawodowej sprzyjającej włączeniu społecznemu.</p>
<p>Strategia Rozwoju Gminy Warlubie 2020+ Załącznik do Uchwały Nr XXXII/259/13 z dnia 18.12. 2013 r. w sprawie przyjęcia Strategii Rozwoju Gminy Warlubie 2020+</p>	<p><i>Program Rewitalizacji dla Gminy Warlubie na lata 2017-2023</i> przyczyni się do osiągnięcia zakładanego celu nadrzędnego rozwoju Gminy Warlubie, ujętego w Strategii, jako: <i>Cel 1. Nowoczesna infrastruktura i przestrzeń dla rozwoju gospodarczego: 1.1. Dostępność i spójność oraz Cel 2 Aktywizacja społeczno-gospodarcza mieszkańców gminy Warlubie-aktywne społeczeństwo</i>. Ponadto rewitalizacja przyczyni się do osiągnięcia celu 3 <i>Dobra jakość życia - 3.4. Rozwój lokalny z udziałem społeczności</i>.</p>
<p>Studium Uwarunkowań i Kierunków Zagospodarowania Przestrzennego Gminy Warlubie Załącznik Nr 1 oraz Załącznik Nr 2 do Uchwały Nr XXXVI/295/14 Rady Gminy Warlubie z dnia 25 lipca 2014 r.</p>	<p>Według <i>Studium</i> nadrzędnym celem rozwoju przestrzennego Gminy Warlubie jest ochrona wartości przyrodniczych oraz dążenie do przywrócenia równowagi ekologicznej, a więc kształtowanie optymalnej struktury użytkowania i ładu przestrzennego gminy. <i>Program Rewitalizacji dla Gminy Warlubie na lata 2017-2023</i> przyczyni się do realizacji podstawowych kierunków polityki zagospodarowania przestrzennego:</p> <ul style="list-style-type: none"> • zachowanie, ochrona i kształtowanie istniejących zasobów środowiska przyrodniczego i kulturowego oraz poprawa jego stanu; • zwiększenie atrakcyjności turystyczno – wypoczynkowej gminy i upowszechnianie jej walorów przyrodniczo – krajobrazowych; • wzmocnienie funkcji miejscowości Warlubie, jako siedziby gminy, pełniącej rolę administracyjną, usługowo – gospodarczą i mieszkaniową.
<p>Plan Gospodarki Niskoemisyjnej dla Gminy Warlubie UCHWAŁA NR XXII/127/2016 RADY GMINY WARLUBIE z dnia 9 sierpnia 2016 r. w sprawie przyjęcia Planu Gospodarki Niskoemisyjnej dla Gminy Warlubie na lata 2015-2020</p>	<p>Program przyczyni się do realizacji celów strategicznych długoterminowych nakreślonych w PGN, w szczególności cele strategiczne gminy Warlubie określono, jako:</p> <p>2. Podniesienie efektywności energetycznej budynków i obiektów na terenie gminy Warlubie</p> <p>4. Wdrożenie zrównoważonego energetycznie planowania przestrzennego i zarządzania rozwojem gminy Warlubie</p>

Źródło danych: *opracowanie własne na podstawie dokumentów strategicznych*

II. Uproszczona diagnoza społeczno-gospodarcza na potrzeby Programu Rewitalizacji dla Gminy Warlubie 2017-2023

1. Podstawowe dane o gminie Warlubie

Poniższe zestawienie ujmuje podstawowe dane dotyczące gminy Warlubie.

Tabela 3: Podstawowe dane dotyczące gminy Warlubie

Wyszczególnienie	Lata		
	2013	2014	2015
liczba miejscowości	32		
liczba sołectw	9		
powierzchnia w ha	20111	20111	20111
ludność	6626	6660	6565
ludność na 1 km ²	33	33	33
kobiety na 100 mężczyzn	100	100	100
ludność w wieku nieprodukcyjnym na 100 osób w wieku produkcyjnym	54,4	57,0	57,8
szkoły podstawowe	3	3	3
gimnazja	1	1	1
Podmioty gospodarki narodowej w rejestrze REGON na 10 tys. ludności w wieku produkcyjnym	923	956	974
turystyczne obiekty zbiorowego zakwaterowania	2	3	3
pracujący na 1000 ludności (bez pracujących w gospodarstwach indywidualnych w rolnictwie)	134	138	131
bezrobotni zarejestrowani	550	486	364
procent ludności korzystający z instalacji wodociągowej	71,6	74,4	74,8
procent ludności korzystający z instalacji kanalizacyjnej	32,8	33,0	34,9

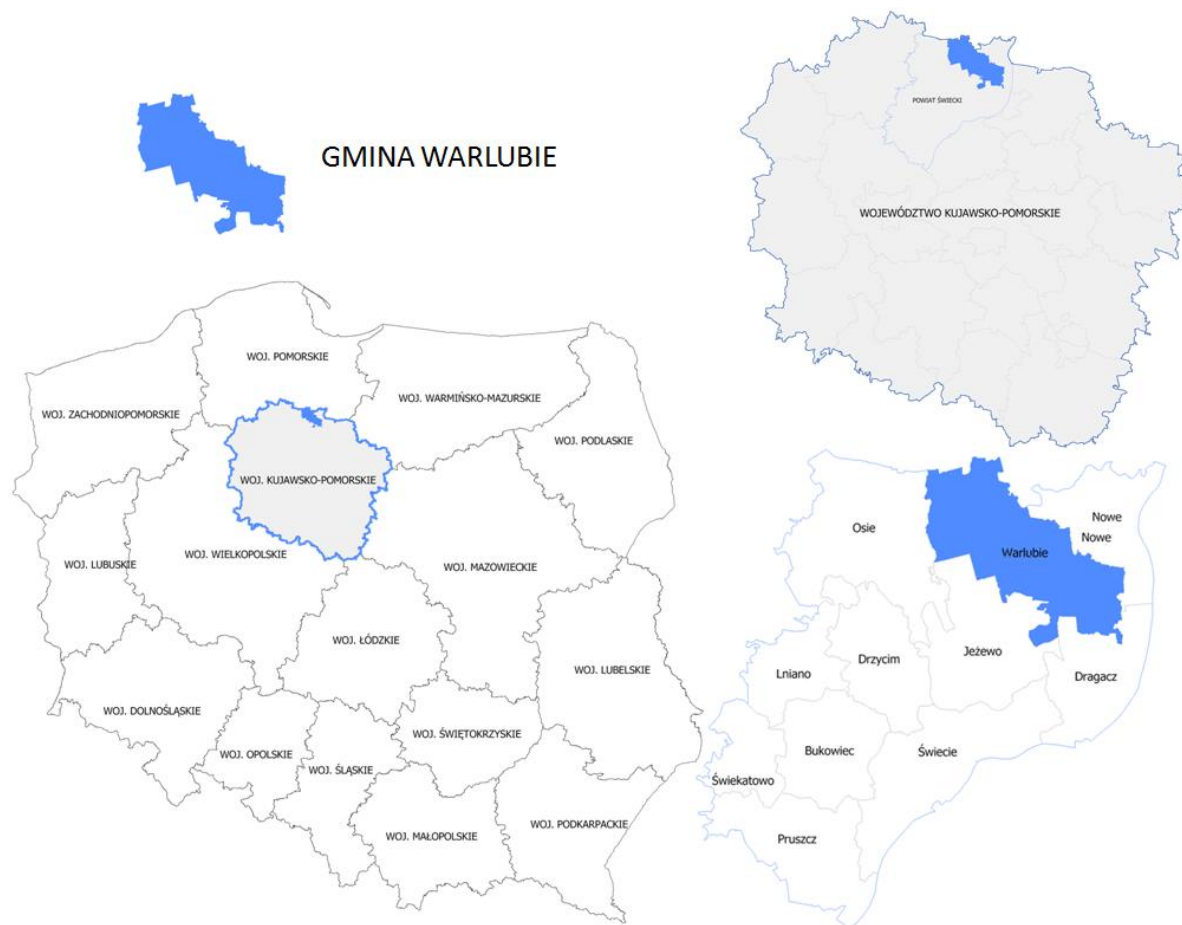
Źródło danych: GUS, Bank Danych Lokalnych

2. Położenie gminy Warlubie

Gmina Warlubie posiada status gminy wiejskiej i zajmuje powierzchnię 20 037, 588 ha (ok.201 km²)¹, co stanowi ok. 13,6% powierzchni powiatu świeckiego. Na terenie gminy Warlubie znajduje się 9 sołectw, w których skład wchodzi 32 miejscowości: Bąkowo, Bąkowski Młyn, Buśnia, Rulewo, Bzowo, Krusze, Osiek, Lipinki, Blizawy, Borowy Młyn, Borsukowo, Bursztynowo, Ciemny Las, Grabowa Góra, Jeżewnica, Kuźnica, Mątaszek, Nowa Huta, Przewodnik, Rybno, Rynków, Stara Huta, Średnia Huta, Zamczyska, Dębowe, Płochocin, Płochocinek, Krzewiny, Warlubie, Kurzajewo, Wielki Komorsk, Komorsk.

¹ Dane GUS, stan na 31.12.2015.

Rys.1. Położenie gminy Warlubie



Źródło danych: *Urząd Gminy Warlubie*

Poniżej zestawiono powierzchnię gminy Warlubie w podziale na sołectwa Gminy.

Tabela 4. Zestawienie powierzchni sołectw gminy Warlubie

Lp	Sołectwo	Powierzchnia (w ha)
1	Bąkowo	829,2383
2	Płochocin	600,8744
3	Buśnia	911,5307
4	Płochocinek	546,4446
5	Bzowo	1 202,7090
6	Krusze	818,0773
7	Lipinki	12 654,2658
8	Wielki Komorsk	1 486,6811
9	Warlubie	987,7668
RAZEM GMINA		20 037,588

Źródło danych: *dane Urzędu Gminy Warlubie*

Ponad połowę obszaru stanowią duże kompleksy leśne (57,3%) przylegające do Borów Tucholskich. Na terenie tym występują także znaczne obszary chronione ze względów przyrodniczych i krajobrazowych. Gmina dysponuje bardzo dobrą infrastrukturą techniczną – droga krajowa nr 1

Gdańsk – Łódź – Cieszyn, droga wojewódzka nr 214 Warlubie – Łeba oraz linia kolejowa Gdynia – Katowice, z dworcem PKP w Warlubiu. Ponadto przez cały obszar gminy przebiega autostrada A1 z węzłem w Warlubiu. Gmina liczy ok. 6,6 tys. mieszkańców.

3. Uwarunkowania demograficzne

Warlubie ogółem zamieszkuje 6 592 osób (stan na 31.12.2016r.). Liczbę ludności w poszczególnych sołectwach podano w poniższej tabeli:

Tabela 5. Wykaz mieszkańców gminy Warlubie (stan na 31.12.2016r.).

LP	SOŁECTWO	MIESZKAŃCY	ODSETEK MIESZKAŃCÓW W GMINIE [%]
1	Bąkowo	364	5,52
2	Buśnia	420	6,37
3	Bzowo	468	7,10
4	Krusze	290	4,40
5	Lipinki	818	12,41
6	Płochocin	257	3,90
7	Płochocinek	349	5,29
8	Warlubie	2 241	34,00
9	Wielki Komorsk	1 385	21,01
10	RAZEM GMINA	6 592	100

Źródło danych: Urząd Gminy Warlubie

Poniżej przedstawiono wykaz mieszkańców według grup ekonomicznych z podziałem na sołectwa gminy Warlubie.

Tabela 6. Liczba mieszkańców według grup ekonomicznych (stan na 31.12.2016 rok).

Lp	Sołectwo	Liczba mieszkańców	Liczba mieszkańców w wieku produkcyjnym	Liczba mieszkańców w wieku poprodukcyjnym	Liczba mieszkańców w wieku przedprodukcyjnym
		2015	2015	2015	2015
1	Bąkowo	364	211	51	102
2	Buśnia	420	266	54	100
3	Bzowo	468	302	77	89
4	Krusze	290	180	38	72
5	Lipinki	818	514	123	181
6	Płochocin	257	158	41	58
7	Płochocinek	349	227	40	82
8	Warlubie	2 241	1 406	348	487
9	Wielki Komorsk	1 385	860	189	336
10	RAZEM GMINA	6 592	4 124	961	1 507

Źródło danych: Urząd Gminy Warlubie

W strukturze wiekowej ludności gminie Warlubie (wg ekonomicznych grup wieku) dominuje ludność w wieku produkcyjnym (18-64 lat dla mężczyzn i 18-59 lat dla kobiet), która stanowi ok. 62,56 % ogółu mieszkańców. Drugą grupę stanowi ludność w wieku przedprodukcyjnym (≤ 17 lat zarówno dla mężczyzn, jak i kobiet), obejmująca ok. 22,86 %. Najmniej liczną grupę stanowi ludność w wieku poprodukcyjnym, której udział wynosi ok. 15,4% (≥ 65 lat dla mężczyzn i ≥ 60 lat dla kobiet, co stanowi 14,58 % wszystkich mieszkańców Gminy.

Gmina Warlubie podlega typowym procesom starzenia się społeczeństwa. Wyraża się to w sukcesywnym wzroście liczby i udziałów ludności starszej oraz coraz mniejszej liczbie i udziałach najmłodszych grup wiekowych w strukturze mieszkańców Gminy. Wzrost liczebności grupy produkcyjnej mieszkańców na terenie gminy Warlubie – zwłaszcza jej starszych roczników mieszkańców, spowoduje w najbliższych latach przyrost liczebności grupy poprodukcyjnej wśród mieszkańców Gminy.

Tabela 7. Liczba mieszkańców wg wieku (stan na 31.12.2016 rok).

Lp	Sołectwo	Wiek, kobiety(K), mężczyźni(M)							Ogółem
		0-2	3-6	7-18	19-60 K	19-65 M	60 K	65M	
1	Bąkowo	16	20	65	105	106	38	13	364
2	Buśnia	9	19	72	123	143	38	16	420
3	Bzowo	15	18	56	132	170	51	26	468
4	Krusze	13	14	45	84	96	24	14	290
5	Lipinki	26	36	119	237	277	76	47	818
6	Płochocin	10	16	32	59	99	29	12	257
7	Płochocinek	11	19	52	103	124	31	9	349
8	Warlubie	65	92	330	674	732	242	106	2241
9	Wielki Komorsk	50	86	200	413	447	127	62	1385
10	RAZEM GMINA	215	320	972	1930	2194	656	305	6592

Źródło danych: Urząd Gminy Warlubie

Podobnie jak w większości obszarów wiejskich, także w gminie Warlubie notuje się przewagę liczby mężczyzn nad liczbą kobiet. Jednak przewaga liczby kobiet dotyczy najstarszych grup wiekowych (60-65 lat, co jest typowe i wynika z krótszego przeciętnego okresu życia mężczyzn).

4.Sfera społeczna

4.1.Bezrobocie

Wg danych Powiatowego Urzędu Pracy w Świeciu liczba bezrobotnych w gminie Warlubie zarejestrowanych na dzień 31.12.2015 r. wyniosła 364 osób i była niższa od liczby osób zarejestrowanych w latach poprzednich.

Tabela 8. Bezrobocie w gminie Warlubie w latach 2010-2015 r.

Obszar	2010	2011	2012	2013	2014	2015
Gmina Warlubie	550	486	516	502	417	364
w tym: długotrwale bezrobotni	291	306	281	289	262	211

Źródło danych: dane PUP Świecie

Czynnikiem charakteryzującym zjawisko bezrobocia w gminie Warlubie jest wysoki stopień udziału w grupie bezrobotnych na terenie gminy osób długotrwale bezrobotnych tj. pozostających bez pracy, co najmniej 24 miesiące. Wskaźnik ten sięga w roku 2015 poziomu 57,97 %.

Tabela 9. Liczba bezrobotnych do 25 roku życia w Gminie Warlubie 2010-2015 r.

Obszar	2010	2011	2012	2013	2014	2015
Gmina	157	118	125	129	95	77

Źródło danych: dane PUP Świecie

Tabela 10. Liczba bezrobotnych powyżej 50 roku życia w Gminie Warlubie 2010-2015 r.

Obszar	2010	2011	2012	2013	2014	2015
Gmina	97	91	87	107	83	89

Źródło danych: dane PUP Świecie

W stosunku do roku 2014 wzrosła liczba osób bezrobotnych powyżej 50 roku życia.

4.2. Pomoc społeczna

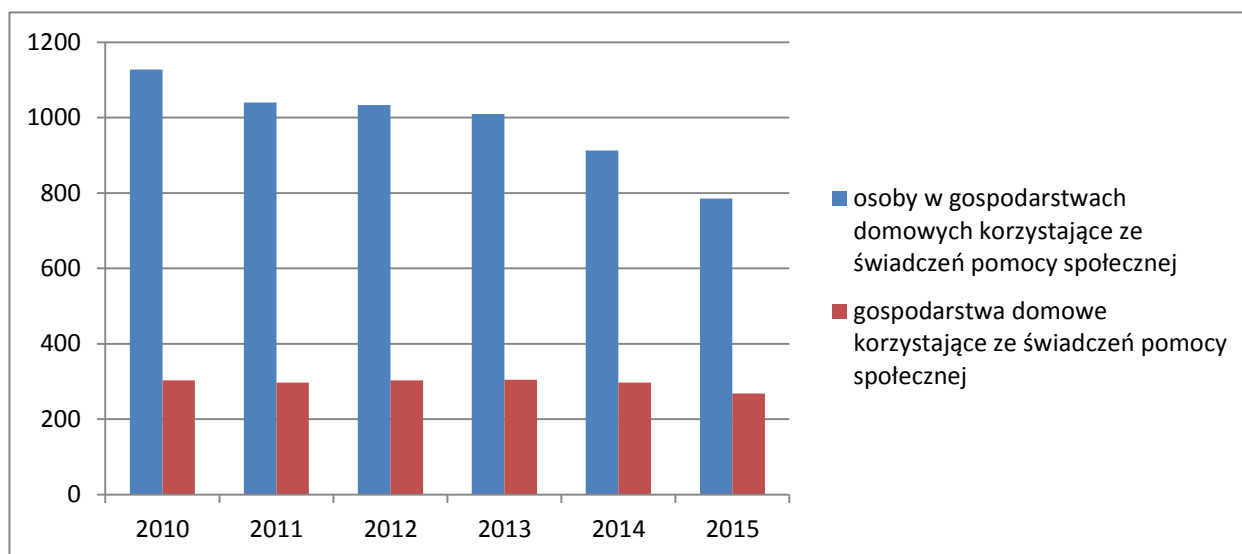
Według danych statystycznych w 2015 roku ze środowiskowej pomocy społecznej w gminie Warlubie korzystało 785 osób co stanowi 11,91 % wszystkich mieszkańców Gminy. Analizując dane GOPS w Warlubiu dotyczące zarówno udzielonego wsparcia, jak również liczby osób z niego korzystających widać, iż od 2010 roku liczba rodzin oraz osób korzystających ze świadczeń społecznych w Gminie maleje. Następuje spadek zarówno rodzin jak i osób korzystających ze świadczeń pomocy społecznej w stosunku do roku 2010. Nadal jednak, skala korzystania ze świadczeń pomocowych określonej grupy mieszkańców, stanowi ważny problemem społecznym.

Tabela 11. Świadczenia społeczne w gminie Warlubie 2010-2015r.

Świadczenia pomocy społecznej	jednostka	2010	2011	2012	2013	2014	2015
Korzystający ze świadczeń pomocy społecznej							
GMINA WARLUBIE:							
gospodarstwa domowe korzystające ze świadczeń pomocy społecznej	rodzina	303	297	303	305	297	268
osoby w gospodarstwach domowych korzystające ze świadczeń pomocy społecznej	osoba	1127	1040	1033	1009	913	785
SOŁĘCTWO	Bąkowo	11	12	13	12	10	10
		47	47	48	42	33	33
SOŁĘCTWO	Płochocin	15	18	18	17	16	9
		67	64	67	66	59	40
SOŁĘCTWO	Buśnia	23	19	19	17	12	15
		93	78	77	67	48	52
SOŁĘCTWO	Płochocinek	12	16	15	14	9	10
		57	66	63	46	31	36
SOŁĘCTWO	Bzowo	21	22	25	26	23	23
		69	68	84	90	75	66
SOŁĘCTWO	Krusze	15	15	11	16	13	9
		67	61	55	51	38	30
SOŁĘCTWO	Wielki Komorsk	62	59	61	62	88	77
		217	175	189	188	232	208
SOŁĘCTWO	Warlubie	81	76	81	75	65	65
		267	257	237	216	176	173
SOŁĘCTWO	Lipinki	63	60	60	66	61	50
		243	224	213	243	221	147

Źródło danych: dane GOPS Warlubie

Rys. 2. Liczba osób i rodzin w gminie Warlubie otrzymujących świadczenia społeczne 2010-2015r.



Źródło danych: dane Urzędu Gminy w Warlubiu

Gmina Warlubie należy do obszarów o stosunkowo wysokim stopniu uzależnienia od świadczeń z pomocy społecznej. W 2015 roku prawie 12 % mieszkańców gminy żyło w gospodarstwach domowych uzyskujących świadczenia z pomocy społecznej. Jest to wynik wyższy od przeciętnego w województwie (10%), ale na tle powiatu lokował gminę w 2015 roku na 7 miejscu z 11 gmin powiatu świeckiego (średnia dla powiatu jest tylko nieco wyższa i stanowi według danych GUS 12,4%). W ostatnich latach nie notuje się znaczących zmian – wskaźnik się zmniejsza, ale w nadal niezadowalającym tempie. Liczba gospodarstw domowych korzystających z pomocy społecznej wg kryterium dochodowego wynosi w Gminie od kilku lat około 250, spada natomiast w latach 2010 -2015 liczba osób korzystająca z pomocy społecznej. W Gminie 41% dzieci w wieku do lat 17 żyje w rodzinach na tyle ubogich, że rodzice otrzymują na nie zasiłek rodzinny.

Według danych GOPS w Warlubiu najczęstszym powodem objęcia pomocą społeczną jest:

- ubóstwo,
- bezrobocie,
- bezradność w sprawach opiekuńczo-wychowawczych,
- niepełnosprawność
- długotrwała lub ciężka choroba,
- potrzeba ochrony macierzyństwa,
- alkoholizm.

Poniżej przedstawiono zestawienie powodów korzystania z pomocy społecznej w podziale na poszczególne sołectwa gminy Warlubie.

5. Sfera gospodarcza

Lokalną gospodarkę tworzą przede wszystkim gospodarstwa rolne, mikroprzedsiębiorstwa oraz kilka średniej wielkości przedsiębiorstw. Na terenie Gminy zlokalizowane są różnego rodzaju instytucje oferujące usługi w zakresie szkolnictwa, administracji, lecznictwa i komunikacji. W Gminie zlokalizowanych jest kilka średnich zakładów, mających znaczący wpływ na lokalny rynek pracy.

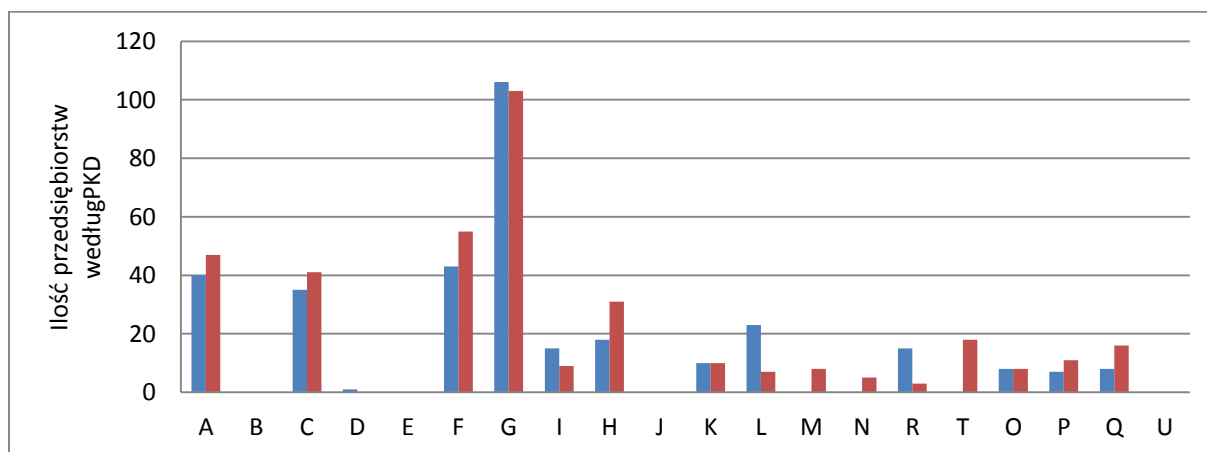
Tabela 12. Podmioty gospodarki narodowej w rejestrze REGON 2015 rok gmina Warlubie

Wyszczególnienie	Liczba
Sektor rolniczy	42
Sektor przemysłowy	52
Sektor budowlany	61
Razem Gmina Warlubie	405

Źródło danych: GUS. Bank danych lokalnych

W gminie Warlubie w sektorze rolniczym zarejestrowano 42 podmioty gospodarcze, w sektorze przemysłowym i budowlanym jest to 113 podmiotów gospodarczych, a pozostałe 292 podmioty gospodarcze obejmują szeroko pojęty sektor usługowy (handel, transport, gastronomię, administrację itd.). Wskaźnik osób fizycznych prowadzących działalność na 10 tys. ludności wynosi w gminie Warlubie 490. Gmina Warlubie ma głównie charakter rolniczy. Na terenie gminy istnieje ponad 900 indywidualnych gospodarstw, a użytki rolne stanowią 35% jej powierzchni. Dominują zasiewy, głównie: zboża, buraki, ziemniaki, rzepak. Znaczna część mieszkańców utrzymuje się również prowadząc działalność gospodarczą (270 podmiotów gospodarczych) oraz znajdując zatrudnienie w dynamicznie rozwijających się firmach m.in. takich jak Jagr, Gzella. Na terenie gminy funkcjonują także zakłady zajmujące się konfekcjonowaniem i dystrybucją masła. Równie dobrze rozwinięty jest przemysł drzewny.

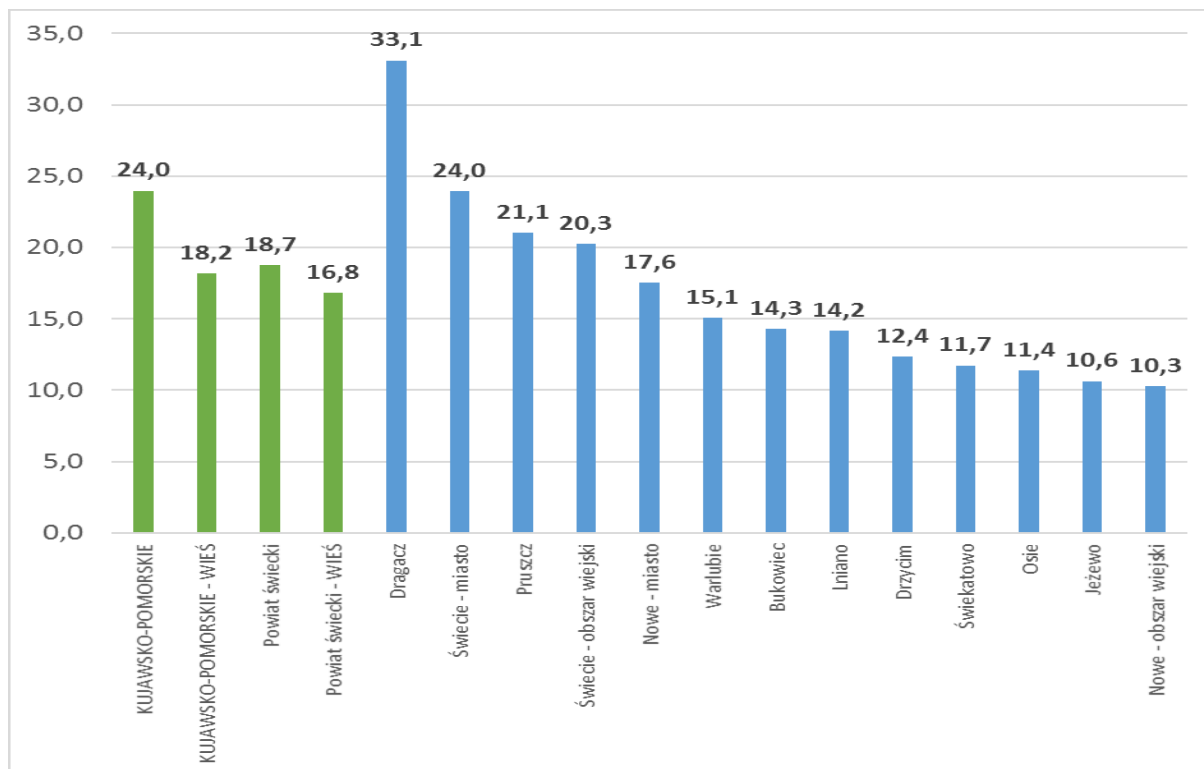
Rys.3. Porównie ilości podmiotów gospodarczych zarejestrowanych na terenie gminy Warlubie z podziałem na PKD w latach 2005 r. i 2016 r.



Źródło: dane Głównego Urzędu Statystycznego 2005 r. 2016 r.

Jak można zaobserwować największy odsetek zarejestrowanych na terenie Gminy Warlubie przedsiębiorstw gospodarczych związany jest z handlem hurtowym i detalicznym oraz naprawą pojazdów samochodowych. Poniżej zilustrowano stan rozwoju przedsiębiorczości w najliczniejszej sekcji PKD (G) – handel hurtowy i detaliczny; naprawa pojazdów samochodowych, włączając motocykle w województwie i powiecie oraz gminach powiatu świeckiego z uwzględnieniem pozycji gminy Warlubie.

Rys 4. Porównanie stanu rozwoju przedsiębiorczości w sekcji G (stan na dzień 31.12.2016 r.)



Źródło danych: dane Głównego Urzędu Statystycznego

Ogólny stan rozwoju przedsiębiorczości lokuje gminę Warlubie wśród średnich jednostek w powiecie. Biorąc pod uwagę wyłącznie gminy wiejskie powiatu świeckiego Warlubie pod względem stanu rozwoju przedsiębiorczości jest na drugiej pozycji w powiecie po gminie Dragacz, co stanowi ważny czynnik rozwoju w uznawanych za najważniejsze dla kształtowania lokalnych rynków pracy sektorach gospodarki (sekcja G jest najliczniejszym sektorem przedsiębiorstw w gminie Warlubie). Gmina w tym sektorze rozwoju przedsiębiorczości zbliża się do wartości średnich dla powiatu, czy województwa, a dla obszarów wiejskich wyprzedza większość gmin powiatu.

Korzystna lokata gminy Warlubie pod względem sekcji G – tj. podmiotów działających w handlu i naprawach, ma kluczowe znaczenie dla kształtowania jakości życia mieszkańców, ale także powoduje rozwój dużej ilości mniejszych, rozproszonych miejsc pracy. Pod tym względem lokata gminy i pozycja na tle innych gmin powiatu – jest najkorzystniejsza.

6.Sfera przestrzenno-infrastrukturalna

Drogi

Gmina Warlubie jest gminą dobrze skomunikowaną, przebiegają przez nią drogi krajowe, wojewódzkie, powiatowe oraz gminne a także główna linia kolejowa. Przez Gminę przebiega droga krajowa E75 (Gdańsk – Częstochowa) oraz droga wojewódzka nr 214 (Warlubie – Łeba). Na terenie

Gminy Warlubie znajduje się także węzeł przebiegającej przez Województwo Kujawsko-Pomorskie autostrady A-1. Tereny przyległe do węzła Warlubie i układ dróg lokalnych są czynnikiem powodującym zwiększenie dostępności Gminy.

Kolej

Przez teren gminy Warlubie przebiega także linia kolejowa nr 131 (Chorzów Batory – Tczew. Trasa jest traktem o znaczeniu państwowym. Pod względem technicznym jest to linia magistralna, dwutorowa i zelektryfikowana. Linia przebiega w VI paneuropejskim korytarzu transportowym i jest ujęta w systemach: AGC (międzynarodowe linie – E dla transportu pasażerskiego) i AGTC (międzynarodowe linie transportu kombinowanego), jako linia uzupełniająca. Na linii tej odbywają się przewozy pasażerskie oraz towarowe. W obszarze gminy Warlubie znajduje się również stacja kolejowa zlokalizowana w miejscowości Warlubie.

Energia

Źródłem zasilania gminy Warlubie w energię elektryczną jest główny punkt zasilania GPZ WN/SN, zlokalizowany w południowej części wsi Warlubie. Wyposażony jest on w dwa transformatory o mocy 16 MVA każdy. Przez obszar Gminy przebiegają następujące linie najwyższych i wysokich napięć:

- jedna linia napowietrzna najwyższych napięć 220 kV z elektrowni w Pątnowie poprzez Bydgoszcz, Jasiniec w kierunku Gdańska; linia ta przebiega na osi północ – południe we wschodniej części Gminy,
- dwie linie wysokiego napięcia 110 kV zasilające GPZ w Warlubiu z kierunku Strzemięcina (osiedle Grudziądz) i Milewa (woj. pomorskie), poprowadzone na osi północ – południe, również we wschodniej części Gminy.

Wodociągi i kanalizacja

Długość sieci wodociągowej na terenie Gminy wynosi 103,5 km. Korzysta z niej 5850 mieszkańców. Średnie zużycie wody w gminie Warlubie na jednego mieszkańca wynosi ok. 28,5 m³.

Gmina Warlubie skanalizowana jest w ok. 42%. Całkowita długość sieci kanalizacyjnej na terenie Gminy wynosi ok. 33 km. Korzysta z niej ok. 2 700 osób. We wschodniej części wsi Warlubie zlokalizowana jest mechaniczno – biologiczna oczyszczalnia ścieków o przepustowości 480 m³/dobę. Oczyszczone ścieki odprowadzane są do Strugi Komorsk i dalej do rzeki Mątawy.

Mieszkalnictwo

W całej gminie Warlubie znajduje się 1 998 mieszkań w zasobach komunalnych (stan na dzień 31.12. 2016 r.), z czego:

- 27 mieszkań komunalnych
- 6 lokali socjalnych
- 11 lokali administrowanych przez Gminę Warlubie na mocy zawartych umów z PKP S.A.

Tabela 13. Wyposażenie mieszkań w instalacje techniczno-sanitarne w gminie Warlubie

Rodzaj instalacji	% mieszkań wyposażonych w instalacje techniczno-sanitarne		
	2005	2010	2015
wodociąg	Brak danych	41	44
kanalizacja	Brak danych	20	20
łazienka z WC	Brak danych	38	38
centralne ogrzewanie	Brak danych	26	26
gaz sieciowy	Brak danych	0	0

Źródło danych: dane Urzędu Gminy w Warlubiu

7. Sfera środowiskowa

Głównym apletem ochrony środowiska w gminie Warlubie jest ochrona powietrza atmosferycznego. Stan infrastruktury (zasobów mieszkaniowych i obiektów użyteczności publicznej, tras komunikacyjnych, systemów energetycznych, ciepłowniczych, wodno-kanalizacyjnych, gazowniczych oraz gospodarki odpadami) ma kluczowy wpływ na emisję zanieczyszczeń do powietrza oraz zużycie energii Według Programu Gospodarki Niskoemisyjnej dla Gminy Warlubie największym udziałowo nośnikiem w zestawieniu zapotrzebowania na energię budynków mieszkalnych były paliwa węglowe – 60,8% całkowitego zapotrzebowania na energię grupy mieszkalnictwo. Do znaczących nośników należały także biomasa (25,7% całkowitego zużycia energii w sektorze) i energia elektryczna (11,2%). Udział pozostałych nośników: oleju opałowego, gazu płynnego propan – butan (LPG) oraz niekonwencjonalnych źródeł energii (energia słoneczna i geotermalna) był znikomy. Zgodnie z PGN w zestawieniu ilości emitowanego dwutlenku węgla z nośników wykorzystywanych przez mieszkalnictwo, największy udział przypadł, tak samo jak w zestawieniu energii, na paliwa węglowe – 81,0% całkowitej emisji CO₂ z sektora.

8. Wnioski z diagnozy na potrzeby rewitalizacji

Biorąc pod uwagę przeprowadzone na potrzeby *Programu Rewitalizacji dla Gminy Warlubie na lata 2017-2023* analizy wskaźnikowe i jakościowe gminy Warlubie za najważniejsze uwarunkowania dla społeczno-gospodarczego rozwoju Gminy, należy przyjąć następujące wskazania:

1. W obszarze demografii na terenie gminy Warlubie corocznie liczba urodzeń przewyższa liczbę zgonów. Pod względem demograficznym należy, założyć, iż liczba mieszkańców gminy Warlubie będzie systematycznie malała. Tendencja ta utrzyma się w najbliższych latach. Niekorzystnym zjawiskiem demograficznym jest rosnący odsetek osób w wieku poprodukcyjnym. W Gminie maleje obciążenie demograficzne dziećmi, natomiast wzrasta obciążenie ludnością w wieku poprodukcyjnym.

2. Pod względem przestrzennym gmina Warlubie, co do wielkości zajmowanej powierzchni obszaru, jest największą gminą w powiecie świeckim. Głównym ośrodkiem obsługi ludności na terenie Gminy jest jej siedziba w miejscowości Warlubie. Jest to sytuacja całkowicie naturalna dla zdecydowanej większości gmin wiejskich. Gmina Warlubie posiada korzystny kształt sieci osadniczej - pozwalający na sprawną realizację zadań własnych w zakresie infrastruktury społecznej i technicznej, co sprzyjać będzie osiągnięciu wyższej jakości życia mieszkańców. Potencjał rozwojowy Warlubia jest podobny do innych gmin o typowo wiejskim charakterze.

3. Sytuacja na rynku pracy w Gminie jest obecnie relatywnie korzystna z uwagi na notowany w ostatnich latach trend spadku bezrobocia. Za wysoki uznac należy poziom aktywności gospodarczej w Gminie - pod względem ilości podmiotów gospodarczych gmina Warlubie lokuje się w czołówce gmin powiatu świeckiego.

4. Czynnikiem charakteryzującym zjawisko bezrobocia w gminie Warlubie jest wysoki stopień udziału w grupie bezrobotnych na terenie gminy osób długotrwale bezrobotnych tj. pozostających bez pracy, co najmniej 24 miesiące. Wskaźnik ten sięga poziomu ok. 58 %.

5. W zakresie pomocy społecznej odsetek osób korzystających ze świadczeń GOPS w gminie Warlubie wynosi 11,91 %, oznacza to, że co 12 mieszkańiec Gminy korzysta z form wsparcia społecznego. Główną przyczyną korzystania ze świadczeń pomocy społecznej jest nadal niedostatek materialny, a wielu przypadkach nawet ubóstwo rodzin, co spowodowane jest głównie niedoborem dochodów. Często brak możliwości zatrudnienia występuje łącznie z ubóstwem. Analizując katalog przyczyn korzystania z pomocy społecznej z perspektywy samorządu lokalnego, należałoby każdą z tych przyczyn potraktować, jako potencjalną przyczynę zagrożenia wykluczeniem społecznym osób. Powoduje to konieczność wspierania procesów aktywizacji społecznej, integracji społecznej oraz wsparcia aktywności lokalnej mieszkańców.

6. W sferze infrastrukturalnej i funkcjonalno-przestrzennej głównym problemem jest występowanie powierzchni zdegradowanych terenów gminnych w niektórych sołectwach Gminy. Na terenie Gminy występują tereny zdegradowane, mające charakter m.in. przestrzeni pokolejowej (budynek Dworca PKP w Warlubiu i przyległe tereny, tereny zabudowy po gospodarstwach rolnych, nieużytki). Występuje także konieczność zagospodarowania infrastruktury dla rozwoju przedsiębiorczości, szczególnie na terenach przyległych lub powiązanych z siatką dróg dojazdowych do węzła autostrady A-1. Konieczna jest także poprawa stanu budynków mieszkalnych i niektórych obiektów publicznych, częściowo, albo całościowo wymagające remontu lub adaptacji.

7. W zakresie ochrony środowiska kluczowe znaczenie dla gminy Warlubie ma ciągła poprawa stanu technicznego obiektów użyteczności publicznej i mieszkalnych na terenie Gminy. Wpłyne to na redukcję emisję zanieczyszczeń do powietrza oraz zużycie energii finalnej. W tym kontekście na poprawę zagospodarowania przestrzeni oraz jakości życia mieszkańców wpływ będą miały działania na rzecz modernizacji lokalnych źródeł ciepła, infrastruktury technicznej ochrony środowiska, remont dróg lokalnych, czy wymiana instalacji w obiektach, w których przeważającym nośnikiem są paliwa węglowe oraz zastosowanie odnawialnych źródeł energii w budynkach publicznych i prywatnych.

III. Delimitacja obszarów

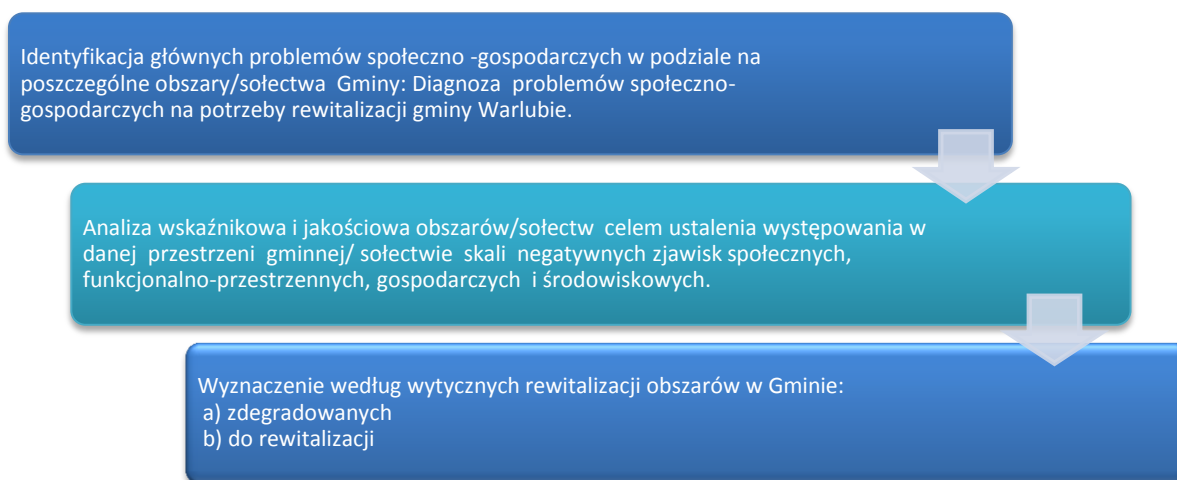
Prowadzenie procesu rewitalizacji w gminie Warlubie wiąże się z koniecznością wyznaczenia obszarów zdegradowanych i obszarów rewitalizacji.

Obszarem zdegradowanym jest obszar gminy znajdujący się w stanie kryzysowym z powodu koncentracji negatywnych zjawisk społecznych, w szczególności bezrobocia, ubóstwa, przestępczości, niskiego poziomu edukacji lub kapitału społecznego, a także niewystarczającego poziomu uczestnictwa mieszkańców w życiu publicznym i kulturalnym. Ponadto na obszarze występuje, co najmniej jedno z negatywnych zjawisk: gospodarczych, środowiskowych, przestrzenno-funkcjonalnych lub technicznych.

Obszar rewitalizacji wyznacza się jako całość lub część obszaru zdegradowanego i opracowuje dla niego Program Rewitalizacji zawierający w szczególności: szczegółową diagnozę obszaru zdegradowanego, cele rewitalizacji oraz odpowiadające im kierunki działań służących eliminacji lub ograniczeniu negatywnych zjawisk, opis przedsięwzięć rewitalizacyjnych oraz szacunkowe ramy finansowe programu rewitalizacji.

Dla potrzeb rewitalizacji przeprowadzono analizę sytuacji społeczno-gospodarczo – przestrzennej w ramach Diagnozy Gminy, która pozwoliła na określenie głównych problemów społecznych, gospodarczych oraz przestrzennych i potencjałów występujących na poszczególnych sołectwach i całej gminie Warlubie. Zobiektywizowane metody i wskaźniki pozwoliły na wskazanie tych obszarów, które charakteryzuje szczególnie intensywna koncentracja kilku niekorzystnych zjawisk społecznych i przestrzennych. Wyznaczenie obszarów: zdegradowanego i do rewitalizacji Gminy Warlubie przebiegało w sposób etapowy, co przedstawia poniższy diagram:

Rys.5. Etapy wyznaczenia obszarów rewitalizacji Gminy Warlubie

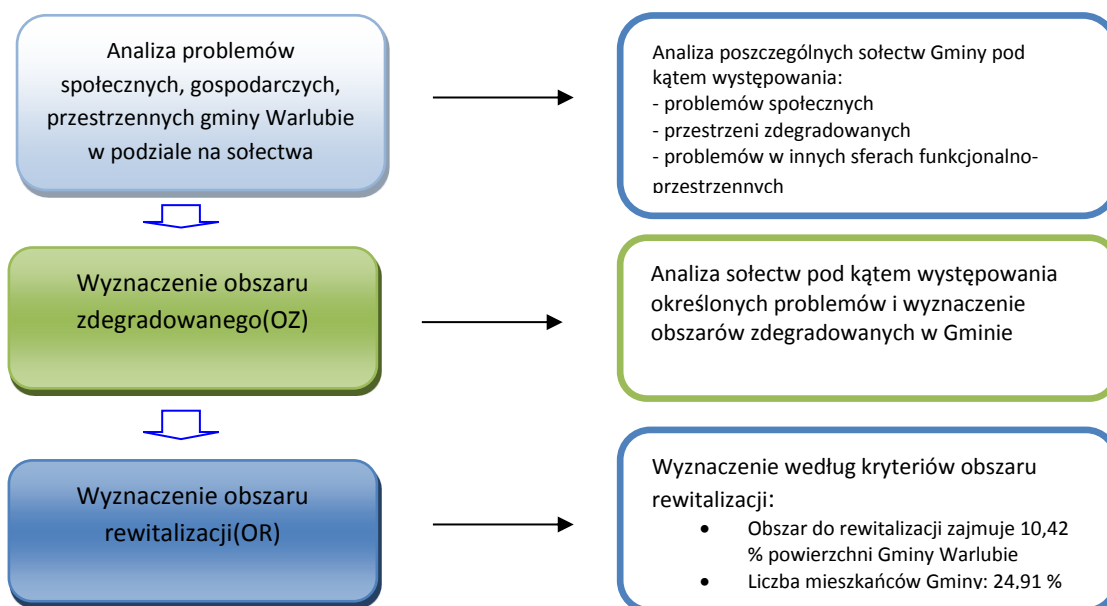


Źródło danych: *opracowanie własne*

W ramach procesu delimitacji obszaru zdegradowanego i obszaru do rewitalizacji gminy Warlubie skoncentrowano się na analizie skali i rozmiarów występowania zjawisk problemowych, w tym głównie natury społecznej.

Wyznaczenie obszarów zdegradowanych i do rewitalizacji Gminy Warlubie przebiegało w następujący sposób:

Rys.6. Wyznaczenie obszaru zdegradowanego i rewitalizacji Gminy Warlubie



Źródło danych: *opracowanie własne*

W celu wskazania obszaru zdegradowanego i do rewitalizacji gminy Warlubie dokonano analizy sytuacji poszczególnych sołectw przy wykorzystaniu metody wskaźnikowej. Analiza wskaźnikowa dla wyznaczenia obszarów została przeprowadzona w oparciu o kryteria wskazane w „Zasadach Programowania przedsięwzięć rewitalizacyjnych (...)”, Toruń 2016 r.

Zgodnie z tym dokumentem obszary wiejskie analizowano w układzie przestrzennym sołectw. Przeprowadzono analizę problemową w oparciu o wskaźniki odnoszące się do zidentyfikowanych problemów społecznych Gminy. Następnie wyznaczono obszar zdegradowany i rewitalizacji gminy Warlubie, gdzie nasilenie głównych problemów społecznych, gospodarczych oraz przestrzennych i infrastrukturalnych, występowało w skali większej niż średni poziom w Gminie.

3.1. Obszar zdegradowany

Zgodnie z ZPPR rozdział: 6.4.2 „Wyznaczenie obszaru zdegradowanego oraz obszaru rewitalizacji na obszarach wiejskich regionu”, do obszaru zdegradowanego należy zaliczyć miejscowości / sołectwa spełniające jednocześnie kryteria:

- występowania, co najmniej dwóch problemów społecznych
- oraz
- obecności przestrzeni zdegradowanej, która może zostać zaadaptowana do celów rozwoju społecznego lub do celów rozwoju gospodarczego (Cel A lub Cel B wskazane w rozdziale 6.4.2)
- lub

- występowania innego rodzaju problemu rozwojowego reprezentującego sfery gospodarczą, przestrzenno-funkcjonalną lub środowiskową.

Wszystkie sołectwa gminy Warlubie zostały przeanalizowane w zakresie wskaźników odnoszących się do głównych zidentyfikowanych problemów społecznych oraz przestrzennych i środowiskowych. Analizę wskaźnikową przeprowadzono zgodnie z wykazem wskaźników ujętych w Programie w tabelach poszczególnych wskaźników określających skalę danego problemu społecznego, czy funkcjonalno-przestrzennego Gminy.

Do wyznaczenia obszaru zdegradowanego gminy Warlubie wybrano wskaźniki w największym stopniu odnoszące się do zidentyfikowanych problemów społecznych, odzwierciedlające sytuację społeczną mieszkańców sołectw gminy Warlubie.

Podstawą dla wyznaczenia obszaru zdegradowanego była występująca w niektórych częściach gminy Warlubie koncentracja negatywnych zjawisk społecznych, w tym głównie:

- większa niż przeciętna w Gminie liczba osób w wieku poprodukcyjnym,
- liczba osób długotrwale bezrobotnych,
- liczba osób korzystających z pomocy społecznej,
- problemy infrastrukturalne i środowiskowe.

Obszar zdegradowany gminy Warlubie obejmuje sołectwa, które jednocześnie spełniają dwa warunki:

- a) wstępują na obszarze danego sołectwa dwa problemy społeczne mierzone wskaźnikami z listy wskaźników według ZPPR,
- b) przestrzeń zdegradowana lub występuje inny rodzaj problemu rozwojowego reprezentujący sferę środowiskową.

3.2. Wyniki analizy wskaźnikowej dla wyznaczenia obszaru zdegradowanego

W celu delimitacji obszaru zdegradowanego (OZ) przeprowadzono analizę stopnia występowania określonych zjawisk społecznych i ich nasilenia przy wykorzystaniu odpowiednich wskaźników odnoszących się do zidentyfikowanych problemów społecznych tj.

1. Problem społeczny: występowanie osób w wieku poprodukcyjnym w ludności gminy Warlubie, wskaźnik: udział (%) ludności w wieku poprodukcyjnym w ludności ogółem na danym obszarze/ w sołectwie.

2. Problem społeczny: bezrobocie-występowanie bezrobotnych w ludności w wieku produkcyjnym Gminy Warlubie, wskaźnik: udział (%) bezrobotnych w ludności w wieku produkcyjnym na danym obszarze/ w sołectwie.

3. Problem społeczny: pomoc środowiskowa, wskaźnik: liczba dzieci do lat 17, na które rodzice otrzymują zasiłek rodzinny w liczbie dzieci w tym wieku.

4. Problem przestrzenno- infrastrukturalny w Gminie- wskaźnik obecności terenów zdegradowanych, wskaźnik udział przestrzeni zdegradowanej w powierzchni ogólnej danego obszaru.

Poniżej przedstawiono wyniki analizy wskaźnikowej Gminy Warlubie z podziałem na poszczególne sołectwa (kolorem czerwonym zaznaczono wartości przekraczające przeciętną w Gminie, kolorem zielonym wartości niższe niż średnia w Gminie).

Wskaźnik 1. Udział ludności w wieku poprodukcyjnym w ludności ogółem na danym obszarze

Lp.	Sołectwo	Liczba ludności ogółem	Liczba ludności w wieku poprodukcyjnym (mężczyźni - 65 lat i więcej, kobiety - 60 lat i więcej)	Udział (%) ludności w wieku poprodukcyjnym w ludności ogółem
1	Bąkowo	364	51	14,01
2	Płochocin	257	41	15,95
3	Buśnia	420	54	12,86
4	Płochocinek	349	40	11,46
5	Bzowo	468	77	16,45
6	Krusze	290	38	13,10
7	Lipinki	818	123	15,04
8	Wielki Komorsk	1 385	189	13,65
9	Warlubie	2 241	348	15,53
RAZEM GMINA		6 592	961	14,58
Średnia w Gminie		1 620	106,78	14,23

Źródło danych: dane Urzędu Gminy Warlubie

Wskaźnik 2. Stosunek ludności w wieku poprodukcyjnym względem ludności w wieku produkcyjnym na danym obszarze

Lp.	Sołectwo	Liczba ludności w wieku produkcyjnym (mężczyźni wiek 19-65 lata, kobiety 19-60 lat)	Liczba ludności w wieku poprodukcyjnym na danym obszarze	Stosunek ludności w wieku poprodukcyjnym względem ludności w wieku produkcyjnym na danym obszarze
1	Bąkowo	211	51	24,17
2	Płochocin	158	54	34,18
3	Buśnia	266	77	28,95
4	Płochocinek	227	38	16,74
5	Bzowo	302	123	40,73
6	Krusze	180	41	22,78
7	Lipinki	514	40	7,78
8	Wielki Komorsk	860	348	40,47
9	Warlubie	1 406	189	13,44
RAZEM GMINA		4 124	961	23,30
Średnia w Gminie		458,22	106,77	25,47

Źródło danych: dane Urzędu Gminy Warlubie

Wskaźnik 3. Udział bezrobotnych w ludności w wieku produkcyjnym na danym obszarze

Lp.	Sołectwo	Liczba ludności w wieku produkcyjnym (mężczyźni wiek 19-65 lata, kobiety 19-60 lat)	Liczba bezrobotnych ogółem	Udział (%) bezrobotnych w ludności w wieku produkcyjnym na danym obszarze
1	Bąkowo	211	17	8,06
2	Płochocin	158	20	12,66
3	Buśnia	266	31	11,65
4	Płochocinek	227	25	11,01
5	Bzowo	302	19	6,29
6	Krusze	180	9	5,00
7	Lipinki	514	40	7,78
8	Wielki Komorsk	860	82	9,53
9	Warlubie	1 406	121	8,61
RAZEM GMINA		4 124	364	8,83
Średnia w Gminie		458,22	40,44	8,95

Źródło danych: dane Urzędu Gminy Warlubie

Wskaźnik 6. Udział osób w gospodarstwach domowych korzystających ze środowiskowej pomocy społecznej w ludności ogółem na danym obszarze

Lp.	Sołectwo	Liczba mieszkańców	Liczba stałych beneficjentów środowiskowej - ilość osób w gospodarstwach domowych korzystających ze środowiskowej pomocy społecznej	Udział (%) osób w gospodarstwach domowych korzystających ze środowiskowej pomocy społecznej w ludności ogółem na danym obszarze
1	Bąkowo	364	33	9,07
2	Płochocin	420	40	9,52
3	Buśnia	468	52	11,11
4	Płochocinek	290	36	12,41
5	Bzowo	818	66	8,07
6	Krusze	257	30	11,67
7	Lipinki	349	147	42,12
8	Wielki Komorsk	1385	208	15,02
9	Warlubie	2241	173	6,11
RAZEM GMINA		6 592	785	11,91
Średnia w Gminie		732,44	87,22	13,79

Źródło danych: dane Urzędu Gminy Warlubie

Wskaźnik 7. Udział gospodarstw domowych - stałych beneficjentów środowiskowej pomocy społecznej w liczbie gospodarstw domowych ogółem na danym obszarze

Lp.	Sołectwo	Liczba gospodarstw domowych	Liczba stałych beneficjentów środowiskowej - ilość gospodarstw domowych korzystających ze środowiskowej pomocy społecznej	Udział (%) gospodarstw domowych - stałych beneficjentów środowiskowej pomocy społecznej w liczbie gospodarstw domowych ogółem na danym obszarze
1	Bąkowo	98	10	10,20
2	Płochocin	95	9	9,47
3	Buśnia	144	15	10,42
4	Płochocinek	102	10	9,8
5	Bzowo	177	23	12,99
6	Krusze	89	9	10,11
7	Lipinki	384	50	13,77
8	Wielki Komorsk	477	77	16,14
9	Warlubie	748	65	8,69
RAZEM GMINA		2343	268	101,05
Średnia w Gminie				11,23

Źródło danych: dane Urzędu Gminy Warlubie

Wskaźnik 8: Udział dzieci do lat 17, na które rodzice otrzymują zasiłek rodzinny w liczbie dzieci w tym wieku na danym obszarze

Lp.	Sołectwo	Liczba dzieci w wieku do 17 lat ogółem	Liczba dzieci do 17 lat, na które rodzice otrzymują zasiłek rodzinny	Udział (%) dzieci do lat 17, na które rodzice otrzymują zasiłek rodzinny w liczbie dzieci w tym wieku
1	Bąkowo	97	31	31,96
2	Płochocin	53	35	66,04
3	Buśnia	97	37	38,14
4	Płochocinek	73	31	42,47
5	Bzowo	84	39	46,43
6	Krusze	69	23	33,33
7	Lipinki	174	88	50,57
8	Wielki Komorsk	322	169	52,48
9	Warlubie	459	187	40,74
RAZEM GMINA		1 428	640	44,82
Średnia w Gminie		158,67	71,11	44,68

Źródło danych: dane Urzędu Gminy Warlubie

Wskaźniki dotyczące sfery przestrzenno - funkcjonalnej gminy Warlubie

Wskaźnik 21 udział przestrzeni zdegradowanej w powierzchni ogólnej danego obszaru

Lp	Sołectwo	Powierzchnia (w ha)	Przestrzeń zdegradowana w powierzchni ogólnej (w ha)
1	Bąkowo	829,2383	0,70
2	Płochocin	600,8744	2,00
3	Buśnia	911,5307	1,50
4	Płochocinek	546,4446	0
5	Bzowo	1 202,7090	0
6	Krusze	818,0773	0
7	Lipinki	12 654,2658	0
8	Wielki Komorsk	1 486,6811	2,50
9	Warlubie	987,7668	4,00
RAZEM GMINA		20 037,588	10,70
Średnia w gminie			1,19

Źródło danych: dane Urzędu Gminy Warlubie

Poniżej przedstawiono zbiorcze wyniki analizy wskaźnikowej Gminy Warlubie dla wyznaczenia obszaru zdegradowanego w Gminie.

Tabela 14. Delimitacja obszaru zdegradowanego gminy Warlubie

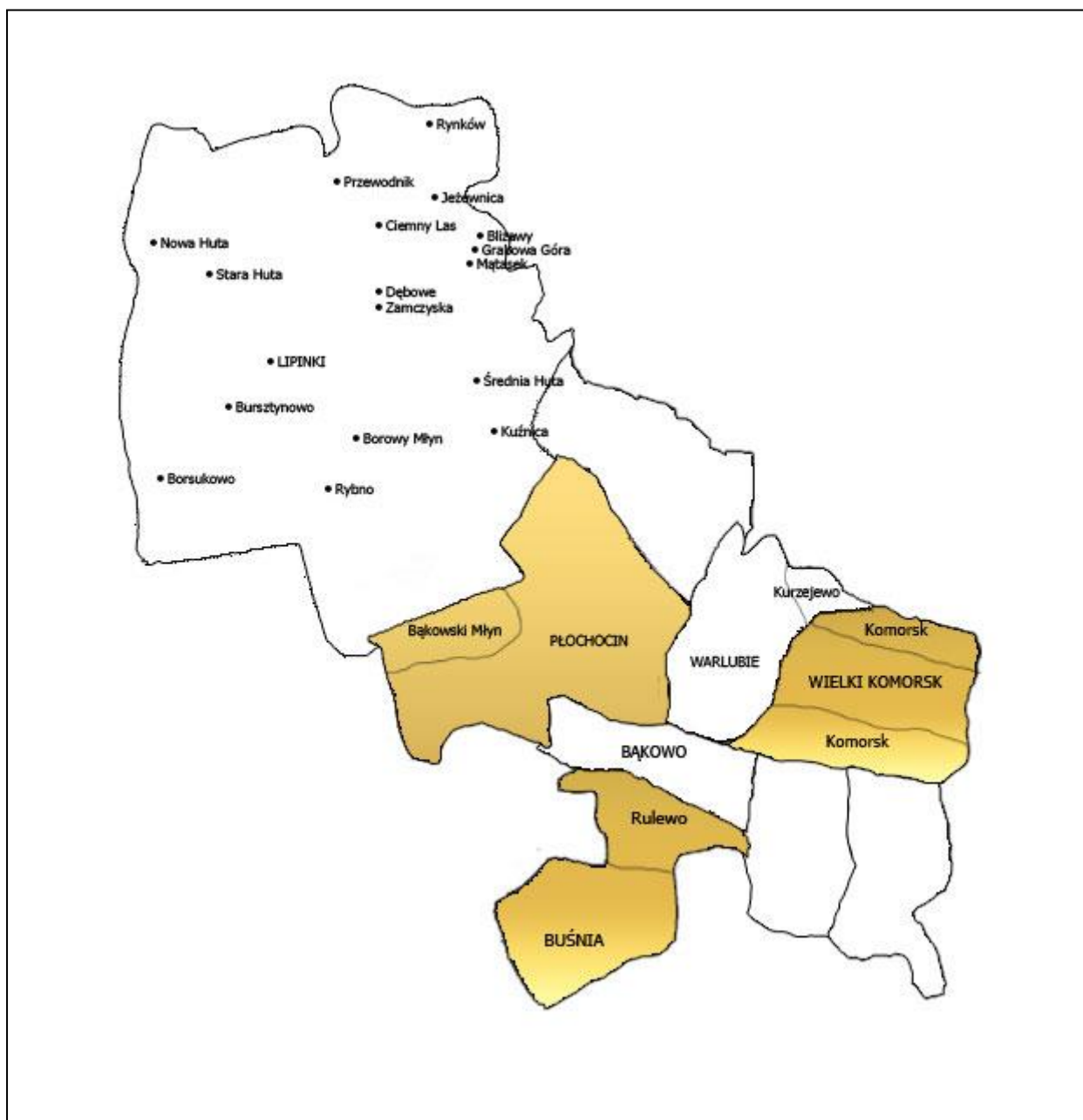
Sołectwo	Wskaźniki sfery społecznej						Wskaźnik sfery przestrzenno-funkcjonalnej
	Wskaźnik 1 Udział (%) ludności w wieku poprodukcyjnym w ludności ogółem na danym obszarze	Wskaźnik 2 Stosunek (%) ludności w wieku poprodukcyjnym względem ludności w wieku produkcyjnym na danym obszarze	Wskaźnik 3 Udział (%) bezrobotnych w ludności w wieku produkcyjnym na danym obszarze	Wskaźnik 6 Udział (%) osób w gospodarstwach domowych korzystających ze środowiskowej pomocy społecznej w ludności ogółem na danym obszarze	Wskaźnik 7 Udział (%) gospodarstw domowych - stałych beneficjentów środowiskowej pomocy społecznej w liczbie gospodarstw domowych ogółem na danym obszarze	Wskaźnik 8 Udział (%) dzieci do lat 17, na które rodzice otrzymują zasiłek rodzinny w liczbie dzieci w tym wieku	Wskaźnik 21 Udział (%) przestrzeni zdegradowanej w powierzchni ogólnej danego obszaru
Bąkowo	14,01	24,17	8,06	9,07	10,20	31,96	0,08
Płochocin	15,95	34,18	12,66	9,52	9,47	66,04	0,33
Buśnia	12,86	28,95	11,65	11,11	10,42	38,14	0,16
Płochocinek	11,46	16,74	11,01	12,41	9,8	42,47	0
Bzowo	16,45	40,73	6,29	8,07	12,99	46,43	0
Krusze	13,10	22,78	5,00	11,67	10,11	33,33	0
Lipinki	15,04	7,78	7,78	42,12	13,77	50,57	0
Wlk.Komorsk	13,65	40,47	9,53	9,28	16,14	52,48	0,17
Warlubie	15,53	13,44	8,61	12,49	8,15	40,74	0,40
RAZEM GMINA	14,58	23,30	8,83	11,91	101,05	44,82	1,14
Średnia w Gminie	14,23	25,47	8,95	13,79	11,23	44,68	0,13

Źródło danych: opracowanie na podstawie danych Urzędu Gminy Warlubie (Kolorem czerwonym oznaczono w tabeli wartości mniej korzystne od średniej ich wartości w Gminie. Kolorem zielonym oznaczono w tabeli wartości bardziej korzystne od średniej ich wartości w Gminie).

Obszar zdegradowany w gminie Warlubie tworzą sołectwa, w których zidentyfikowano występowanie, co najmniej dwóch niekorzystnych zjawisk społecznych i problemu w sferze przestrzenno-funkcjonalnej. Obszar zdegradowany w Gminie Warlubie obejmuje następujące sołectwa:

1. Płochocin
2. Buśnia
3. Wielki Komorsk

Rys. 7. Mapa obszaru zdegradowanego gminy Warlubie



3.3. Obszar rewitalizacji gminy Warlubie

W przypadku gminy Warlubie obszar do rewitalizacji został wyznaczony zgodnie z wytycznymi „Zasad programowania (...)” jako spełniający dwa wymagane kryteria:

- kryterium powierzchniowe (obszar do rewitalizacji obejmować może nie więcej niż 20% powierzchni całej gminy,
- kryterium zamieszkałej ludności przez maksymalnie 30% mieszkańców Gminy.

Uwzględniając powyższe kryteria obszar do rewitalizacji Gminy Warlubie obejmuje wskazane w poniższej tabeli sołectwa:

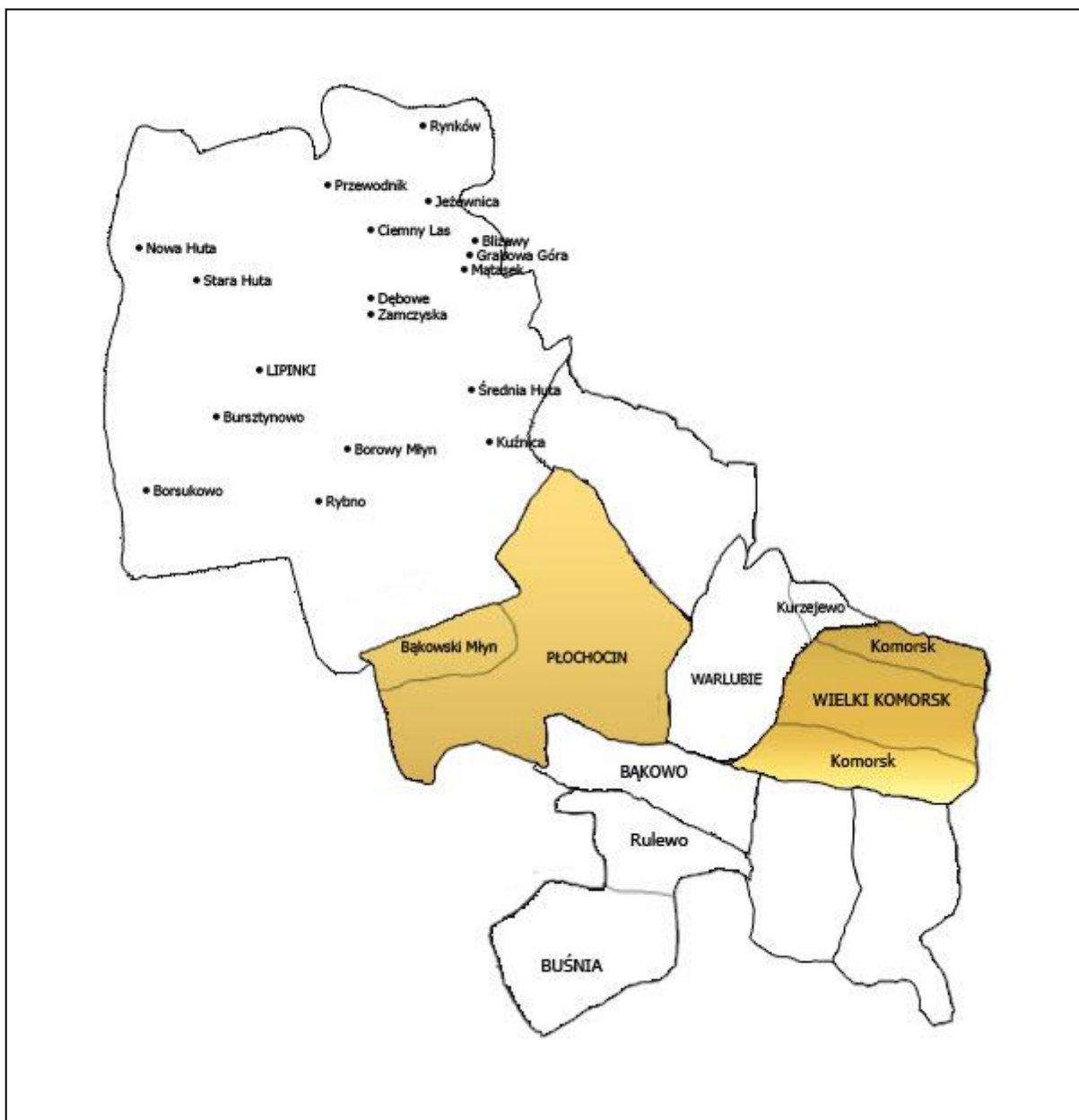
Tabela 15. Powierzchnia i ludność Gminy Warlubie obszaru do rewitalizacji

Obszar/sołectwo	Ludność (osoby)	% ludności Gminy	Powierzchnia (ha)	% powierzchni Gminy
Płochocin	257	3,90	600,8744	3,00
Wielki Komorsk	1 385	21,01	1 486,6811	7,42
Razem Obszar Rewitalizacji Gminy Warlubie	1 642	24,91	2087,556	10,42

Źródło danych: dane Urzędu Gminy w Warlubiu

Wskazany obszar do rewitalizacji gminy Warlubie obejmuje sołectwa: Płochocin i Wielki Komorsk, zamieszkały jest przez 1 642 osoby, co stanowi 24,91 % mieszkańców Gminy. Powierzchnia obszaru do rewitalizacji wynosi 2087,556 ha, co stanowi 10,42 % ogólnej powierzchni Gminy. Przyjęty do rewitalizacji obszar mieści się w wytycznych wskazanych w „Zasadach programowania...”, gdyż nie przekracza 20% powierzchni Gminy i jest zamieszkały przez mniej niż 30% ludności Gminy.

Rys. 8. Mapa obszaru do rewitalizacji Gminy Warlubie



Obszar do rewitalizacji wybrano z uwagi na największe nasilenie zidentyfikowanych zjawisk i problemów społecznych w Gminie koncentrujących się właśnie w sołectwach: Płochocin i Wielki Komorsk przy uwzględnieniu kryterium przestrzennego oraz liczby mieszkańców, jakich dotyczyć może Program Rewitalizacji. Świadczy to o występującej sytuacji kryzysowej w tych sołectwach, wymagających podjęcia działań rewitalizacyjnych. Problemy społeczne obszaru do rewitalizacji dotyczą głównie występowania we wskazanych sołectwach większego niż średnia w Gminie odsetka ludności w wieku poprodukcyjnym, większego niż przeciętnie w Gminie udziału osób bezrobotnych w grupie ludności w wieku produkcyjnym, a także większej niż średnia w gminie liczbie dzieci do lat

17, na które rodzice otrzymują zasiłek rodzinny. W sołectwach obszaru do rewitalizacji w gminie Warlubie występuje także przestrzeń zdegradowana, a jej udział jest wyższy niż średnia tych terenów w innych sołectwach Gminy - są to głównie tereny wcześniejszej działalności rolniczej gospodarstw rolnych, nieużytki, wymagające zagospodarowania na cele społeczno-gospodarczego rozwoju Gminy Warlubie.

Obszar wyznaczony do rewitalizacji został określony na podstawie wskaźników społecznych i przestrzennych. Główne problemy, jakie zdecydowały o wyborze sołectw do rewitalizacji i występują na obszarze sołectwa w stopniu przekraczającym średni poziom w Gminie i kwalifikują wskazane sołectwa do rewitalizacji, to:

- wyższy od przeciętnego w Gminie udział ludności w wieku poprodukcyjnym w ludności ogółem na danym obszarze (średnia w Gminie 14,23%, wskaźnik dla sołectwa Płochocin 15,95%),
- wyższy od przeciętnego w Gminie udział ludności w wieku poprodukcyjnym względem ludności w wieku produkcyjnym na danym obszarze (średnia w Gminie 25,47% wskaźnik dla sołectwa Płochocin 34,18% , a dla sołectwa Wielki Komorsk 40,47%),
- wyższy udział bezrobotnych w ludności w wieku produkcyjnym na danym obszarze (średnia w Gminie 8,95%, wskaźnik dla sołectwa Płochocin 12,66% a dla sołectwa Wielki Komorsk 9,53%),
- wyższy od średniej w Gminie udział gospodarstw domowych - stałych beneficjentów środowiskowej pomocy społecznej w liczbie gospodarstw domowych ogółem na danym obszarze (średnia w Gminie 11,23 % wskaźnik dla sołectwa Wielki Komorsk 16,14 %),
- wyższy od przeciętnego w Gminie udział dzieci do lat 17, na które rodzice otrzymują zasiłek rodzinny w liczbie dzieci w tym wieku (średnia w Gminie 44,68 % wskaźnik dla sołectwa Płochocin 66,04 % , a dla sołectwa Wielki Komorsk 52,48%),
- wyższy w Gminie udział przestrzeni zdegradowanej w powierzchni ogólnej danego obszaru (średnia w Gminie 0,13%, wskaźnik dla sołectwa Płochocin 0,33 % , a dla sołectwa Wielki Komorsk 0,17%),

Tereny zdegradowane obejmują w sołectwie Płochocin 2, 00 ha, a w sołectwie Wielki Komorsk 2,50 ha, co razem stanowi 42,06 całej powierzchni przestrzeni zdegradowanej w gminie Warlubie, które zajmują łącznie 10,70 ha w Gminie.

Powyższe wskaźniki odnoszące się do problemów społecznych, a także funkcjonalno-przestrzennych Gminy, potwierdzają na wskazanym obszarze do rewitalizacji wstępowanie w skali większej niż na pozostałych obszarach Gminy niekorzystnej sytuacji społecznej, którą cechują:

- **problemy w sferze społecznej:**

- starzenie się społeczności i konieczność podjęcia integracji społecznej mieszkańców, także jako problemu demograficznego w Gminie,
 - niedostatek ekonomiczny części rodzin i problemy opiekuńcze w rodzinach (pomoc społeczna w skali większej niż w pozostałych obszarach w gminie Warlubie dla dzieci do lat 17),
 - niska aktywność społeczna i zawodowa mieszkańców, czego wyrazem jest większy od przeciętnego w Gminie udział bezrobotnych w ludności w wieku produkcyjnym na danym obszarze.
- **problemy w sferze funkcjonalno – przestrzennej i technicznej:**
 - występowanie terenów i przestrzeni zdegradowanych w sołectwach wskazanych do rewitalizacji w gminie Warlubie,
 - brak zagospodarowania przestrzeni publicznych dla celów społecznych i integracji mieszkańców.
- **problemy w sferze gospodarczej:**
 - niska aktywność zawodowa mieszkańców z uwagi na większy niż przeciętnie w Gminie udział osób w wieku poprodukcyjnym.
- **problemy w sferze środowiskowej:**
 - występowanie niekorzystnych zjawisk środowiskowych mających wpływ na niską emisję, w tym degradacja części budynków i substancji mieszkaniowej oraz obiektów publicznych, oraz stan dróg lokalnych.

IV. Spis tabel i rysunków

4.1. Spis tabel

Tabela 1. Wykaz dokumentów strategicznych i planistycznych nadrzędnych dla Programu Rewitalizacji.....	5
Tabela 2. Zakres powiązania Programu Rewitalizacji dla Gminy Warlubie na lata 2017-2023 z obowiązującymi dokumentami strategicznymi i planistycznymi.....	6
Tabela 3: Podstawowe dane dotyczące gminy Warlubie.....	11
Tabela 4. Zestawienie powierzchni sołectw gminy Warlubie.....	12
Tabela 5. Wykaz mieszkańców gminy Warlubie(stan na 31.12.2016r.).....	13
Tabela 6. Liczba mieszkańców według grup ekonomicznych (stan na 31.12.2016 rok).....	13
Tabela 7. Liczba mieszkańców wg wieku(stan na 31.12.2016 rok).....	14
Tabela 8. Bezrobocie w gminie Warlubie w latach 2010-2015 r.....	15
Tabela 9. Liczba bezrobotnych do 25 roku życia w Gminie Warlubie2010-2015r.....	15
Tabela 10. Liczba bezrobotnych powyżej 50 roku życia w Gminie Warlubie2010-2015r.....	15
Tabela 11. Świadczenia społeczne w gminie Warlubie 2010-2015r.....	16
Tabela 12. Podmioty gospodarki narodowej w rejestrze REGON 2015 rok gmina Warlubie.....	17
Tabela 13. Wyposażenie mieszkań w instalacje techniczno-sanitarne w gminie Warlubie.....	21
Tabela 14. Delimitacja obszaru zdegradowanego gminy Warlubie.....	31
Tabela 15. Powierzchnia i ludność Gminy Warlubie obszaru do rewitalizacji.....	33

4.2. Spis rysunków

Rys.1. Położenie gminy Warlubie.....	12
Rys. 2. Liczba osób i rodzin w gminie Warlubie otrzymujących świadczenia społeczne 2010-2015r.....	16
Rys.3.Porównie ilości podmiotów gospodarczych zarejestrowanych na terenie gminy Warlubie z podziałem na PKD w latach 2005 r. i 2016	18
Rys 4. Porównanie stanu rozwoju przedsiębiorczości w sekcji G (stan na dzień 31.12.2016 r.).....	19
Rys.5. Etapy wyznaczenia obszarów rewitalizacji Gminy Warlubie.....	24
Rys.6. Wyznaczenie obszaru zdegradowanego i rewitalizacji Gminy Warlubie.....	25
Rys. 7. Mapa obszaru zdegradowanego gminy Warlubie.....	32
Rys. 8. Mapa obszaru do rewitalizacji Gminy Warlubie.....	33